



Güvenlik uyarıları

- Çamaşır makinesi ağırdır - kaldırırken dikkatli olunuz.
- Dikkat:** Donmuş hortumlar yırtılabilir/çatlayabilir. Çamaşır makinesini, donma tehlikesi bulunan bölgelerde ve/veya korumasız olarak tutmayınız.
- Çamaşır makinesi hasar görebilir. Makineyi, çıkma olasılığı olan parçalardan (örn. çamaşır doldurma kapağı) kaldırmayınız.
- Burada listelenen uyarılara ek olarak, su ve elektrik şebekesi yetkililerinin özel düzenlemeleri de söz konusu olabilir.
- Karar veremediğiniz durumlarda bir uzman teknisyen ile bağlantı kurunuz.
- Hortumları ve hatları, sendeleme tehlikesi yaratmayacak şekilde döşeyiniz.

Çevreye duyarlı imha

- Ambalaj çevreye duyarlı olarak imha edilmelidir.
- Bu cihaz, Atık Elektrikli ve Elektronik Cihazlar hakkındaki (waste electrical and electronic equipment - WEEE) Avrupa 2002/96/EG Yönergesi'ne uygun olduğunu belirten bir işarete sahiptir. Yönerge, atıkların geri alınmasını ve değerlendirilmesine ilişkin AB genelinde geçerli olan çerçeveyi belirler. EEE Yönetmeliğine uygundur.

Montaj yüzeyi

- Makinenin kaymaması gerekir, bu nedenle sabit durması çok önemlidir!
- Montaj yüzeyi, sert ve düz bir zemin olmalıdır.
- Yumuşak zeminler/zemin döşemeleri uygun değildir.

Taban üzerine yerleştirme sırasında

- Çamaşır makinesinin cihaz ayaklarını **mutlaka** tutucu mandallar * ile sabitleyiniz. * Sipariş numarası WMZ 2200, WX 9756, CZ 110600, Z 7080X0

Ahşap üzerine yerleştirme sırasında

- Çamaşır makinesini mümkünse bir köşeye yerleştiriniz.
- Zemine, suya dayanıklı tahta plakayı (min. 30 mm kalınlık) vidalayınız.
- Çamaşır makinesinin cihaz ayaklarını **mutlaka** tutucu mandallar * ile sabitleyiniz. * Sipariş numarası için yukarıya bakınız

Çekmeceli platform* üzerine yerleştirme sırasında

- * Sipariş numarası WMZ 20460, WZ 20460

Cihazın alt yapısı/montajı

Güç kaynağına bağlantıdan önce alt yapı/montaj.

Elektrik çarpma tehlikesi!

- Kesintisiz cihaz kapak plakası veya köşeli servis kapağına sahip modellerde cihaz kapak plakası bir sac kapak ile değiştirilebilir. Cihaz kapak plakası yerine **mutlaka** bir sac kapak * uzman personel tarafından monte edilmelidir. * Sipariş No. WMZ 2043, WZ 20430

- Kesintisiz cihaz kapak plakası olmayan modellerde veya yuvarlak servis kapağına sahip modellerde cihaz kapak plakası **çıkartılmaz**.

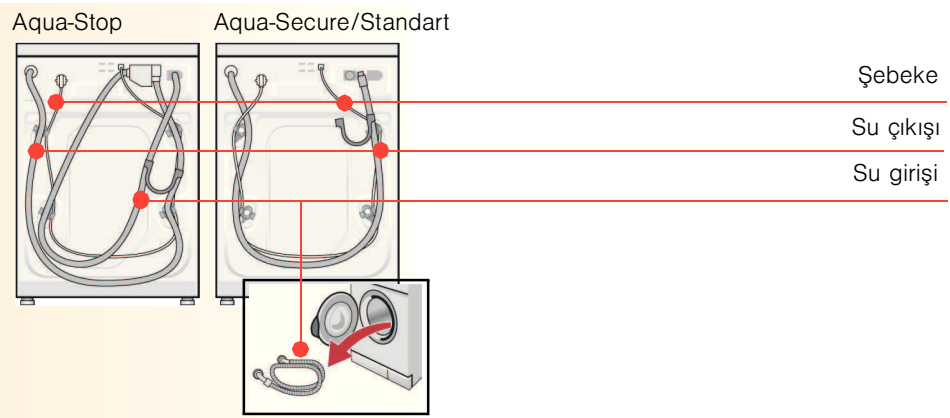
Mutfak ünitesinde montaj (alt yapı veya montaj)

- Makine için 60 cm'lik genişlik gerekir.
- Çamaşır makinesi sadece kesintisiz, yakınındaki dolaplara bağlantılı mutfak tezgahı altına monte edilmelidir.

Teslimat kapsamı

modele göre

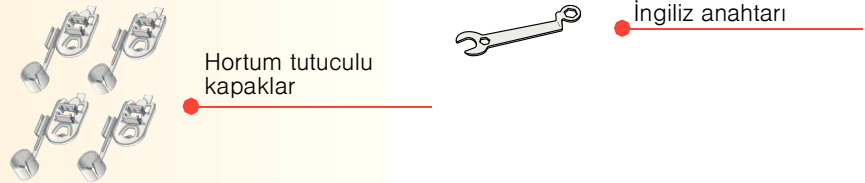
Tamburdaki ıslaklık son kontrole bağlıdır.



Şebeke

Su çıkışı

Su girişi



Hortum tutuculu kapaklar

İngiliz anahtarları

Bağlantıya göre ayrıca gerekebilir

- Sifona bağlantı için 1 adet Ø 24-40 mm hortum kıskacı (yetkili bayi) → Sayfa 4; Su bağlantısı.

Yararlı aletler

- Hizalama için su terazisi.
- İngiliz anahtarları
- SW13: Nakliye emniyetlerinin sökülmesi için → Sayfa 3 ve
- SW17: Cihaz ayaklarının hizalanması için → Sayfa 5.

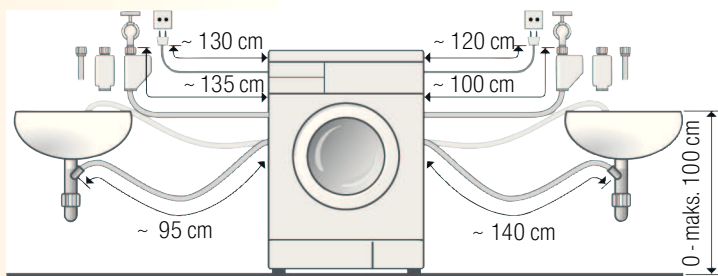
Hortum ve hat uzunlukları

modele göre

Sol tarafta bağlantı

veya

Sağ tarafta bağlantı



Not: Hortum tutucuların kullanılması durumunda olası hortum uzunlukları kısalmır!

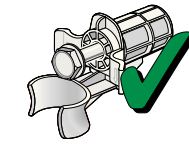
Yetkili bayiden/müşteri hizmetlerinden alınabilir:

- Aqua-Stop veya soğuk su giriş hortumu için uzatma (yaklaşık 2,50 m). Sipariş numarası WMZ2380, WZ10130, CZ11350, Z7070X0
- Standart modeli için daha uzun giriş hortumu (yaklaşık 2,20 m).

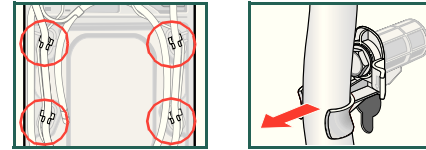
Nakliye emniyetlerinin çıkartılması



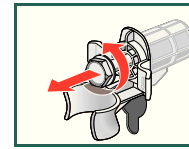
- İlk kullanımdan önce, 4 adet nakliye emniyetini mutlaka tamamen çıkartınız ve saklayınız.
- Daha sonraki taşıma işleminde, nakliye emniyetlerini mutlaka tekrar takınız - makinenin hasar görmesini engelleyiniz. → Sayfa 6.
- Vidaları ve yatakları birlikte saklayınız.



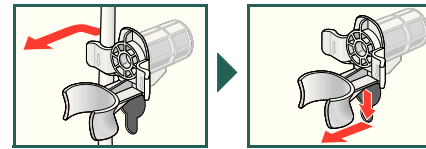
- Hortumları (modele göre), tutucularından ve manifoldlarından çekiniz. Manifoldu çıkartınız.



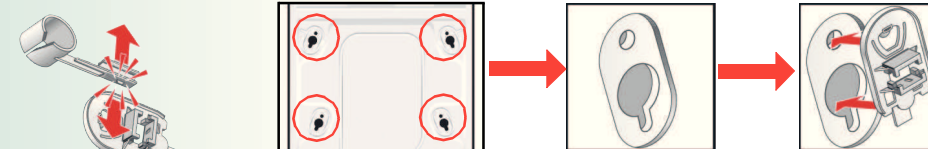
- 4 nakliye emniyeti vidasını da tamamen sökünüz ve çıkartınız.



- Şebeke hattını tutucularından çekiniz. Yatakları çıkartınız.



- Kapakları yerleştiriniz. Kaldırma koluna bastırarak sıkıca kilitleyiniz. Hortum tutucuyu takınız.



- Hortumları hortum tutuculara sabitleyiniz.

Su bağlantısı

modele göre



- Elektrik çarpma tehlikesi!** Aqua-Stop emniyet tertibatını suya daldırmayınız (elektrikli valfe sahiptir).
- Sızıntıya veya su hasarını engellemek için bu bölümdeki uyarıları mutlaka dikkate alınız!
- Dikkat:** Çamaşır makinesini sadece soğuk içme suyu ile çalıştırınız.
- Basıncsız bir sıcak su hazırlayıcısını musluk bataryasına bağlamayınız.
- Sadece makine ile birlikte teslim edilen veya yetkili bayilerde satılan giriş borusunu kullanınız, kullanılmış boruları kullanmayınız!
- Karar veremediğiniz durumlarda bir uzman teknisyen ile bağlantı kurunuz.

Su girişi

Su girişi hortumu:
Dikkat: Bükmeyiniz, ezmeyiniz, değiştirmeyiniz veya kesmeyiniz (Bu durumda sağlamlık kaybolur).

Şebekedeki optimum su basıncı: 100-1000 kPa (1-10 bar)

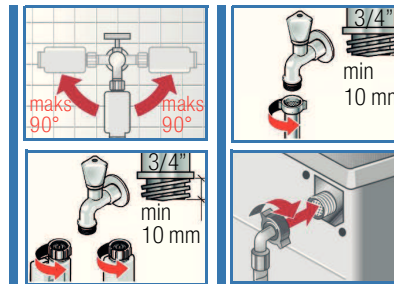
- Su musluğu açıkken en az 8lt./dak akış vardır.
- Daha yüksek su basıncı için basınç azaltıcı valf takınız.

- Su girişi hortumunu su musluğuna bağlayınız.
Dikkat: Vida bağlantılarını sadece el ile sıkınız.

- Su musluğunu dikkatlice açınız ve bu sırada bağlantı yerlerinin sızdırmazlığını kontrol ediniz.
Dikkat: Vida bağlantısı, su hattı basıncının altında bulunur.

Model: Aqua-Stop
Aqua-Secure

Standart



Su çıkışı

Su çıkışı hortumu:

Dikkat: bükmeyiniz veya uzunlamasına çekmeyiniz.

Montaj yüzeyi ve boşaltma sistemi arasındaki yükseklik farkı:
0 - maks. 100 cm

Lavaboya su çıkışı

Dikkat: Çıkış hortumunu fırlamaya karşı emniyete alınız.

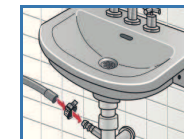
Dikkat: Kapatma tapası, lavabonun su çıkışını kapatmamalıdır. Pompalama sırasında, suyun yeteri kadar hızlı boşalıp boşalmadığını kontrol ediniz. Çıkış hortumunun ucu, pompalanan suya girmemelidir! Bu durumda, suyun çamaşır makinesine geri gitme tehlikesi ortaya çıkar!

Sifona su çıkışı:

Dikkat: Bağlantı yeri, Ø 24-40 mm (yetkili bayi) hortum kıskacı ile emniyete alınmalıdır.

Plastik yataklı boruya veya gidere su çıkışı:

Dikkat: Çıkış hortumunu fırlamaya karşı emniyete alınız.

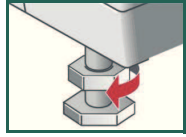


Hizalama

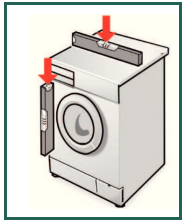
! Makinenin yanlış hizalanması sonucu yüksek ses oluşumu, titreşim ve "hareketlilik" ortaya çıkabilir!

Çamaşır makinesini su terazisi ile hizalayınız

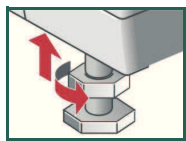
1. Kontra somunu İngiliz anahtarı ile saat yönünde sökünüz.



2. Cihaz ayaklarını çevirerek yüksekliği değiştiriniz.
Dikkat: Dört cihaz ayağını da zemine sabit şekilde oturtunuz.
Çamaşır makinesi sallanmamalıdır!
Çamaşır makinesinin hizasını su terazisi ile kontrol ediniz, gerekirse düzeltiniz.



3. Gövdeye karşı kontra somunları iyice sıkınız.
Bu sırada ayağı sabitleyiniz ve yükseklik ayarı ile oynamayınız.
Dikkat: Her dört cihaz ayağının kontra somunları, gövdeye karşı sıkıca vidalanmış olmalıdır!



Elektrik bağlantısı

● Çamaşır makinesi için sadece, talimatlara göre kurulmuş topraklı elektrik prizi üzerinden dalgali akim bağlantısı yapılmalıdır.

● Şebeke gerilimi ve çamaşır makinesindeki gerilim bilgileri (cihaz plakası) örtüşmelidir.

● Bağlantı değeri ve gerekli sigorta bilgileri cihaz plakasında mevcuttur.

● Aşağıdakiler sağlanmalıdır:
– elektrik prizi ve fiş birbirine uymalıdır,
– kablo kesiti yeterli olmalıdır,
– topraklama sistemi talimatlara uygun olarak kurulmuş olmalıdır.

● Şebeke değişikliği (gerekli olursa) sadece uzman elektrik teknisyenleri tarafından yapılmalıdır.
Yedek şebeke hattı, müşteri hizmetlerinden alınabilir.

● Çoklu soketler/bağlantılar ve uzatma kabloları kullanılmamalıdır.

● Kaçak akım koruma şalteri kullanılması gerekiyorsa, sadece bu işarete sahip tipteki şalter kullanılmalıdır: .
Bu işaret, şalterin günümüzde geçerli olan düzenlemelere uyduğunu gösterir.

● Elektrik prizi:
– ıslak elle fiş prize takılmamalı veya prizden çıkartılmamalıdır.
– kablосundan çekerek prizden çıkartılmamalıdır.
– hiçbir zaman çalışırken çekilmemelidir.

Üretici → Kullanım talimatı

5

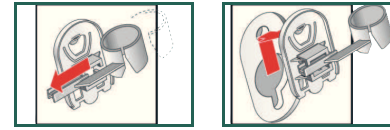
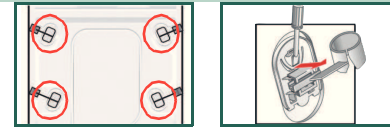
Nakliye, örn. taşınma

1. Çamaşır makinesinin nakliyesinden önce:

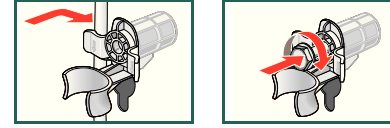
1. Su musluğunu kapatınız.
2. Kalan köpüklü suları boşaltınız → *Kullanım talimatı*; Bakım - Pis su pompası.
3. Su girişi hortumundaki su basıncını boşaltınız → *Kullanım talimatı*; Bakım - Su girişinde filtre.
4. Çamaşır makinesini enerji şebekesinden ayırınız.
5. Hortumları sökünüz.

2. Nakliye emniyetlerinin takılması:

1. Kapakları çıkartınız.



2. 4 yatağı da yerleştiriniz.
Şebeke hattını tutuculara sabitleyiniz.
Vidaları yerleştiriniz ve sıkınız.



Nakliye sonrasında nakliye emniyetlerini mutlaka çıkartınız! → Sayfa 3.



Bir sonraki yıkamada, yıkama suyu kullanılmadan su çıkışına akmasını engellemek için: Hazne II içine 1 litre su koyunuz ve **pompalama** işlemini başlatınız.

Teknik bilgiler

- **Boyutlar (genişlik x derinlik x yükseklik)** 60 x 59 x 85 cm
- **Ağırlık** 63 - 83 kg (*modele göre*)
- **Şebeke bağlantısı** Nominal gerilim 220-240 V, 50 Hz
Nominal akım 10 A
Nominal güç 2300 W
- **Su basıncı** 100-1000 kPa (1-10 bar)

6

Aqua-Stop garantisi Sadece Aqua-Stop modeli cihazlar için

Satış sözleşmesinden doğan satıcı teminat taleplerine ve cihaz garantimize ek olarak aşağıdaki koşullarda da yedek parça sağlıyoruz:

1. Aqua-Stop sistemimizdeki bir hata nedeniyle bir su hasarı ortaya çıkarsa, özel kullanıcının hasarlarını gideriyoruz.
2. Sorumluluk garantisi cihazın kullanım süresi için geçerlidir.
3. Garanti talebinin karşılanabilmesi için Aqua-Stop modelindeki cihazın, bir uzman tarafından talimatlarımıza uygun olarak yerleştirilip bağlanmış olması gerekir; aynı zamanda Aqua-Stop uzatmasına da (orijinal aksesuar) sahip olunmalıdır.
Garantimiz, su musluğundaki Aqua-Stop bağlantısına kadar olan arızalı besleme borularını veya armatürleri kapsamaz.
4. Aqua-Stop modelindeki cihazlarda, çalıştırma sırasında sürekli takip etmek veya daha sonra su musluğunu kapatarak emniyete almak zorunda kalmazsınız.
Sadece konutunuzda uzun süre bulunmayacağınız durumlarda, örneğin birkaç haftalık tatillerde, su musluğunu kapatmanız gerekir.

Müşteri hizmetleri

- Arızayı kendiniz gideremiyorsanız → Kullanım talimatı: Ne zaman ne yapmalı ..., Sayfa 12/13, lütfen müşteri hizmetlerimize başvurunuz. Gereksiz teknisyen ziyaretlerini ortadan kaldırmak için de her zaman uygun bir çözüm buluruz.
- En yakın müşteri hizmetlerinin irtibat verilerini burada veya müşteri hizmetleri dizininde (modele göre) bulabilirsiniz.
- Müşteri hizmetlerine, cihazın ürün numarasını (E-Nr.) ve üretim numarasını (FD) bildiriniz.

E-Nr. _____ FD _____

Ürün numarası Üretim numarası

*Bu bilgileri:
İç çamaşır doldurma kapağı* /
açık servis kapağı* bölümünde ve bu
cihazın arka tarafında bulabilirsiniz.
modele göre

- **Üreticinin yetkinliğine güveniniz.** Bize başvurunuz.
Böylece, onarım işlemlerinizin yetkili servis teknisyenleri tarafından orijinal yedek parçalar kullanılarak yapıldığından emin olunuz.

İçindekiler

Sayfa

- Güvenlik uyarıları 1
- Çevreye duyarlı imha 1
- Montaj yüzeyi 1
- Cihazın alt yapısı ve montajı 1
- Teslimat kapsamı 2
- Hortum ve hat uzunlukları 2
- Nakliye emniyetlerinin çıkartılması 3
- Su bağlantısı 4
- Hizalama 5
- Elektrik bağlantısı 5
- Nakliye, örn. taşınma 6
- Teknik bilgiler 6
- Aqua-Stop garantisi 7



Çamaşır makinesini sadece bu kılavuzu okuduktan sonra çalıştırınız!
Kullanım kılavuzunu da okumayı unutmayınız.
Aynı kullanım veya sonraki kullanıcı için tüm belgeleri saklayınız.

7

Çamaşır makinesi

Kurulum kılavuzu

tr



Güvenlik uyarıları

- Çamaşır makinesi ağırdır - kaldırırken dikkatli olunuz.
- Dikkat: Donmuş hortumlar yırtılabilir/çatlayabilir. Çamaşır makinesini, donma tehlikesi bulunan bölgelerde ve/veya korumasız olarak tutmayınız.
- Çamaşır makinesi hasar görebilir. Makineyi, çıkma olasılığı olan parçalardan (örn. çamaşır doldurma kapağı) kaldırmayınız.
- Burada listelenen uyarılara ek olarak, su ve elektrik şebekesi yetkililerinin özel düzenlemeleri de söz konusu olabilir.
- Karar veremediğiniz durumlarda bir uzman teknisyen ile bağlantı kurunuz.
- Hortumları ve hatları, sendeleme tehlikesi yaratmayacak şekilde döşeyiniz.

Çevreye duyarlı imha



- Ambalaj çevreye duyarlı olarak imha edilmelidir.
- Bu cihaz, Atık Elektrikli ve Elektronik Cihazlar hakkındaki (waste electrical and electronic equipment - WEEE) Avrupa 2002/96/EG Yönergesi'ne uygun olduğunu belirten bir işaretle sahiptir. Yönerge, atıkların geri alınmasını ve değerlendirilmesine ilişkin AB genelinde geçerli olan çerçeveyi belirler. EEE Yönetmeliğine uygundur.

Montaj yüzeyi

- Makinenin kaymaması gerekir, bu nedenle sabit durması çok önemlidir!
- Montaj yüzeyi, sert ve düz bir zemin olmalıdır.
- Yumuşak zeminler/zemin döşemeleri uygun değildir.



Taban üzerine yerleştirme sırasında

- Çamaşır makinesinin cihaz ayaklarını **mutlaka** tutucu mandallar * ile sabitleyiniz.
* Sipariş numarası WMZ 2200, WX 9756, CZ 110600, Z 7080X0



Ahşap üzerine yerleştirme sırasında

- Çamaşır makinesini mümkünse bir köşeye yerleştiriniz.
- Zemine, suya dayanıklı tahta plakayı (min. 30 mm kalınlık) vidalayınız.
- Çamaşır makinesinin cihaz ayaklarını **mutlaka** tutucu mandallar * ile sabitleyiniz.
* Sipariş numarası için yukarıya bakınız

Çekmeceli platform* üzerine yerleştirme sırasında

- * Sipariş numarası WMZ 20460, WZ 20460

Cihazın alt yapısı/montajı modele göre



Güç kaynağına bağlantıdan önce alt yapı/montaj.

Elektrik çarpma tehlikesi!



- Kesintisiz cihaz kapak plakası veya köşeli servis kapağına sahip modellerde cihaz kapak plakası bir sac kapak ile değiştirilebilir.
Cihaz kapak plakası yerine **mutlaka** bir sac kapak * uzman personel tarafından monte edilmelidir.
* Sipariş No. WMZ 2043, WZ 20430



- Kesintisiz cihaz kapak plakası olmayan modellerde veya yuvarlak servis kapağına sahip modellerde cihaz kapak plakası **çıkartılmaz**.



Mutfak ünitesinde montaj (alt yapı veya montaj)

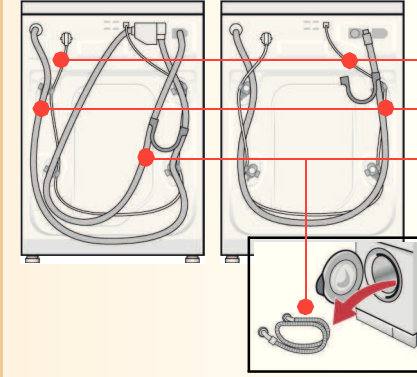
- Makine için 60 cm'lik genişlik gerekir.
- Çamaşır makinesi sadece kesintisiz, yakınındaki dolaplara bağlantılı mutfak tezgahı altına monte edilmelidir.

Teslimat kapsamı modele göre

Tamburdaki ıslaklık son kontrole bağlıdır.

Aqua-Stop

Aqua-Secure/Standart



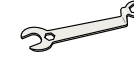
Şebeke

Su çıkışı

Su girişi



Hortum tutuculu kapaklar



İngiliz anahtarı

Bağlantıya göre ayrıca gerekebilir

- Sifona bağlantı için 1 adet Ø 24-40 mm hortum kıskacı (yetkili bayi) → Sayfa 4; Su bağlantısı.

Yararlı aletler

- Hizalama için su terazisi.
- İngiliz anahtarı
SW13: Nakliye emniyetlerinin sökülmesi için → Sayfa 3 ve
SW17: Cihaz ayaklarının hizalanması için → Sayfa 5.

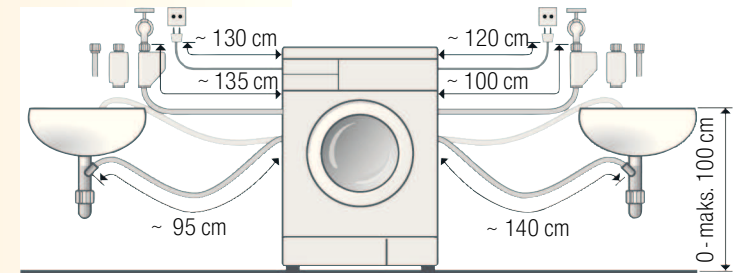
Hortum ve hat uzunlukları modele göre



Sol tarafta bağlantı

veya

Sağ tarafta bağlantı



Not: Hortum tutucuların kullanılması durumunda olası hortum uzunlukları kısılır!

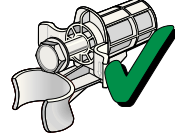
Yetkili bayiden/müşteri hizmetlerinden alınabilir:

- Aqua-Stop veya soğuk su giriş hortumu için uzatma (yaklaşık 2,50 m).
Sipariş numarası WMZ2380, WZ10130, CZ11350, Z7070X0
- Standart modeli için daha uzun giriş hortumu (yaklaşık 2,20 m).

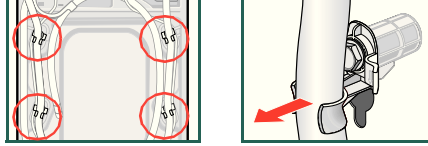
Nakliye emniyetlerinin çıkartılması



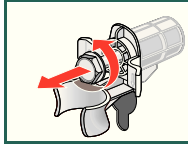
- İlk kullanımdan önce, 4 adet nakliye emniyetini mutlaka tamamen çıkartınız ve saklayınız.
- Daha sonraki taşıma işleminde, nakliye emniyetlerini mutlaka tekrar takınız - makinenin hasar görmesini engelleyiniz. → Sayfa 6.
- Vidaları ve yatakları birlikte saklayınız.



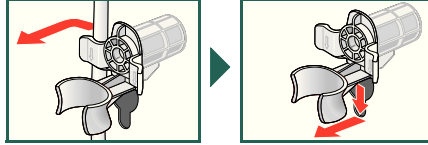
1. Hortumları (modele göre), tutucularından ve manifoldlarından çekiniz. Manifoldu çıkartınız.



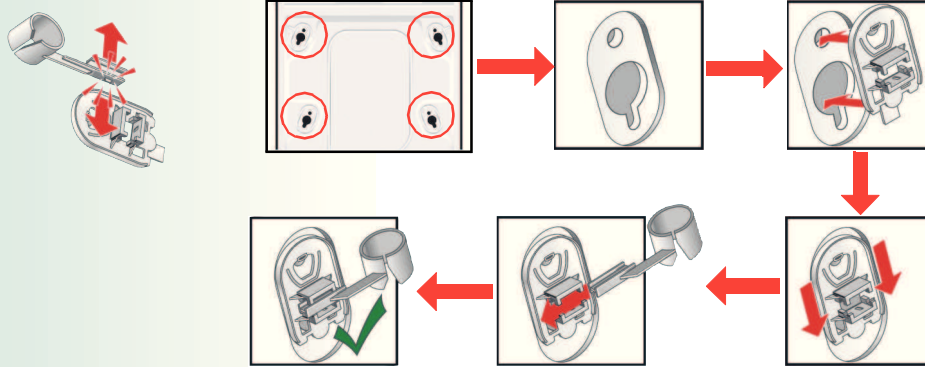
2. 4 nakliye emniyeti vidasını da tamamen sökünüz ve çıkartınız.



3. Şebeke hattını tutucularından çekiniz. Yatakları çıkartınız.



4. Kapakları yerleştiriniz. Kaldırma koluna bastırarak sıkıca kilitleyiniz. Hortum tutucuyu takınız.



5. Hortumları hortum tutuculara sabitleyiniz.

Su bağlantısı modele göre



- **Elektrik çarpma tehlikesi!** Aqua-Stop emniyet tertibatını suya daldırmayınız (elektrikli valfe sahiptir).
- Sızıntıyı veya su hasarını engellemek için bu bölümdeki uyarıları mutlaka dikkate alınız!
- **Dikkat:** Çamaşır makinesini sadece soğuk içme suyu ile çalıştırınız.
- Basıncsız bir sıcak su hazırlayıcını musluk bataryasına bağlamayınız.
- Sadece makine ile birlikte teslim edilen veya yetkili bayilerde satılan giriş borusunu kullanınız, kullanılmış boruları kullanmayınız!
- Karar veremediğiniz durumlarda bir uzman teknisyen ile bağlantı kurunuz.

Su girişi

Su girişi hortumu:

Dikkat: Bükmeyiniz, ezmeyiniz, değiştirmeyiniz veya kesmeyiniz (Bu durumda sağlamlık kaybolur).

Şebekedeki optimum su basıncı: 100-1000 kPa (1-10 bar)

- Su musluğu açıkken en az 8lt./dak akış vardır.
- Daha yüksek su basıncı için basınç azaltıcı valf takınız.

Model: Aqua-Stop
Aqua-Secure

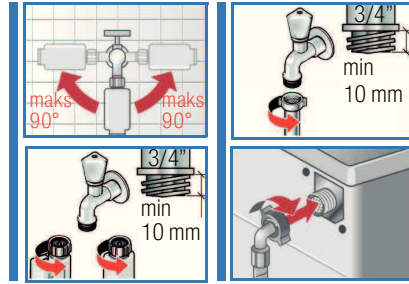
Standart

1. Su girişi hortumunu su musluğuna bağlayınız.

Dikkat: Vida bağlantılarını sadece el ile sıkınız.

2. Su musluğunu dikkatlice açınız ve bu sırada bağlantı yerlerinin sızdırmazlığını kontrol ediniz.

Dikkat: Vida bağlantısı, su hattı basıncının altında bulunur.



Su çıkışı

Su çıkışı hortumu:

Dikkat: bükmeyiniz veya uzunlamasına çekmeyiniz.

Montaj yüzeyi ve boşaltma sistemi arasındaki yükseklik farkı:
0 - maks. 100 cm

Lavaboya su çıkışı

Dikkat: Çıkış hortumunu fırlamaya karşı emniyete alınız.

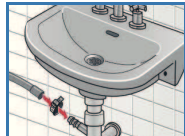
Dikkat: Kapatma tapası, lavabonun su çıkışını kapatmamalıdır. Pompalama sırasında, suyun yeteri kadar hızlı boşalıp boşalmadığını kontrol ediniz. Çıkış hortumunun ucu, pompalanan suya girmemelidir! Bu durumda, suyun çamaşır makinesine geri gitme tehlikesi ortaya çıkar!

Sifona su çıkışı:

Dikkat: Bağlantı yeri, Ø 24-40 mm (yetkili bayi) hortum kıskacı ile emniyete alınmalıdır.dd

Plastik yataklı boruya veya gidere su çıkışı:

Dikkat: Çıkış hortumunu fırlamaya karşı emniyete alınız.

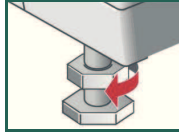


Hizalama

! Makinenin yanlış hizalanması sonucu yüksek ses oluşumu, titreşim ve "hareketlilik" ortaya çıkabilir!

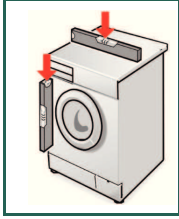
Çamaşır makinesini su terazisi ile hizalayınız

1. Kontra somunu İngiliz anahtarı ile saat yönünde sökünüz.



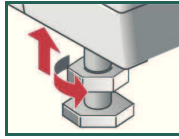
2. Cihaz ayaklarını çevirerek yüksekliği değiştiriniz.
Dikkat: Dört cihaz ayağını da zemine sabit şekilde oturtunuz.
Çamaşır makinesi sallanmamalıdır!

Çamaşır makinesinin hizasını su terazisi ile kontrol ediniz, gerekirse düzeltiniz.



3. Gövdeye karşı kontra somunları iyice sıkınız.
Bu sırada ayağı sabitleyiniz ve yükseklik ayarı ile oynamayınız.

Dikkat: Her dört cihaz ayağının kontra somunları, gövdeye karşı sıkıca vidalanmış olmalıdır!



! Elektrik bağlantısı

● Çamaşır makinesi için sadece, talimatlara göre kurulmuş topraklı elektrik prizi üzerinden dalgali akım bağlantısı yapılmalıdır.

● Şebeke gerilimi ve çamaşır makinesindeki gerilim bilgileri (cihaz plakası) örtüşmelidir.

● Bağlantı değeri ve gerekli sigorta bilgileri cihaz plakasında mevcuttur.

● Aşağıdakiler sağlanmalıdır:

- elektrik prizi ve fiş birbirine uymalıdır,
- kablo kesiti yeterli olmalıdır,
- topraklama sistemi talimatlara uygun olarak kurulmuş olmalıdır.

● Şebeke değişikliği (gerekli olursa) sadece uzman elektrik teknisyenleri tarafından yapılmalıdır.

Yedek şebeke hattı, müşteri hizmetlerinden alınabilir.

● Çoklu soketler/bağlantılar ve uzatma kabloları kullanılmamalıdır.

● Kaçak akım koruma şalteri kullanılması gerekiyorsa, sadece bu işarete sahip tipteki şalter kullanılmalıdır:

Bu işaret, şalterin günümüzde geçerli olan düzenlemelere uyduğunu gösterir.

● Elektrik prizi:

- ıslak elle fiş prize takılmamalı veya prizden çıkartılmamalıdır.
- kablosundan çekerek prizden çıkartılmamalıdır.
- hiçbir zaman çalşırken çekilmemelidir.

Üretici → Kullanım talimatı

9210 / 9000461025



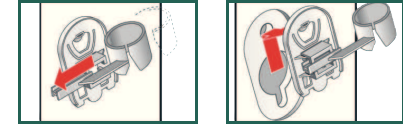
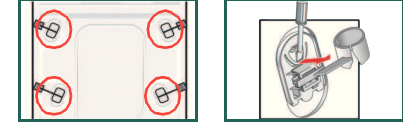
Nakliye, örn. taşınma

1. Çamaşır makinesinin nakliyesinden önce:

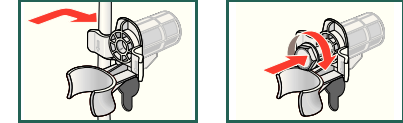
1. Su musluğunu kapatınız.
2. Kalan köpüklü suları boşaltınız → *Kullanım talimatı*; Bakım - Pis su pompası.
3. Su girişi hortumundaki su basıncını boşaltınız → *Kullanım talimatı*; Bakım - Su girişinde filtre.
4. Çamaşır makinesini enerji şebekesinden ayırınız.
5. Hortumları sökünüz.

2. Nakliye emniyetlerinin takılması:

1. Kapakları çıkartınız.



2. 4 yatağı da yerleştiriniz.
Şebeke hattını tutuculara sabitleyiniz.
Vidaları yerleştiriniz ve sıkınız.



Nakliye sonrasında nakliye emniyetlerini mutlaka çıkartınız! → Sayfa 3.



Bir sonraki yıkamada, yıkama suyu kullanılmadan su çıkışına akmasını engellemek için: Hazne II içine 1 litre su koyunuz ve **pompalama** işlemini başlatınız.

Teknik bilgiler

- **Boyutlar (genişlik x derinlik x yükseklik)** 60 x 59 x 85 cm
- **Ağırlık** 63 - 83 kg (*modele göre*)
- **Şebeke bağlantısı** Nominal gerilim 220-240 V, 50 Hz
Nominal akım 10 A
Nominal güç 2300 W
- **Su basıncı** 100-1000 kPa (1-10 bar)

Aqua-Stop garantisi Sadece Aqua-Stop modeli cihazlar için

Satış sözleşmesinden doğan satıcı teminat taleplerine ve cihaz garantimize ek olarak aşağıdaki koşullarda da yedek parça sağlıyoruz:

1. Aqua-Stop sistemimizdeki bir hata nedeniyle bir su hasarı ortaya çıkarsa, özel kullanıcının hasarlarını gideriyoruz.
2. Sorumluluk garantisi cihazın kullanım süresi için geçerlidir.
3. Garanti talebinin karşılanabilmesi için Aqua-Stop modelindeki cihazın, bir uzman tarafından talimatlarımıza uygun olarak yerleştirilip bağlanmış olması gerekir; aynı zamanda Aqua-Stop uzatmasına da (orijinal aksesuar) sahip olunmalıdır. Garantimiz, su musluğundaki Aqua-Stop bağlantısına kadar olan arızalı besleme borularını veya armatürleri kapsamaz.
4. Aqua-Stop modelindeki cihazlarda, çalıştırma sırasında sürekli takip etmek veya daha sonra su musluğunu kapatarak emniyete almak zorunda kalmazsınız. Sadece konutunuzda uzun süre bulunmayacağınız durumlarda, örneğin birkaç haftalık tatillerde, su musluğunu kapatmanız gerekir.

Müşteri hizmetleri

Arızayı kendiniz giderebiliyorsanız → Kullanım talimatı: Ne zaman ne yapmalı ..., Sayfa 12/13, lütfen müşteri hizmetlerimize başvurunuz. Gereksiz teknisyen ziyaretlerini ortadan kaldırmak için de her zaman uygun bir çözüm buluruz.

En yakın müşteri hizmetlerinin irtibat verilerini burada veya müşteri hizmetleri dizininde (modele göre) bulabilirsiniz.

Müşteri hizmetlerine, cihazın ürün numarasını (E-Nr.) ve üretim numarasını (FD) bildiriniz.

E-Nr. _____ FD _____

Ürün numarası

Üretim numarası

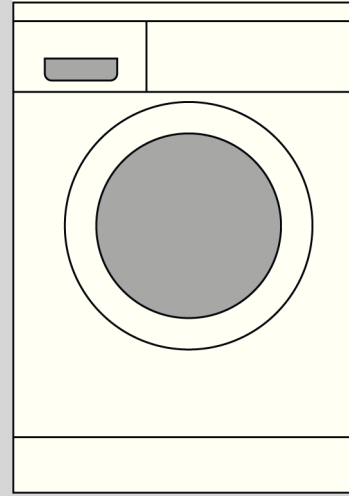
Bu bilgileri:

İç çamaşır doldurma kapağı /
açık servis kapağı* bölümünde ve bu
cihazın arka tarafında bulabilirsiniz.*

**modele göre*

Üreticinin yetkinliğine güveniniz. Bize başvurunuz.

Böylece, onarım işlemlerinizin yetkili servis teknisyenleri tarafından orijinal yedek parçalar kullanılarak yapıldığından emin olunuz.



Çamaşır makinesi

Kurulum kılavuzu

tr

İçindekiler

Sayfa

■ Güvenlik uyarıları	1
■ Çevreye duyarlı imha	1
■ Montaj yüzeyi	1
■ Cihazın alt yapısı ve montajı	1
■ Teslimat kapsamı	2
■ Hortum ve hat uzunlukları	2
■ Nakliye emniyetlerinin çıkartılması	3
■ Su bağlantısı	4
■ Hizalama	5
■ Elektrik bağlantısı	5
■ Nakliye, örn. taşınma	6
■ Teknik bilgiler	6
■ Aqua-Stop garantisi	7



**Çamaşır makinesini sadece bu kılavuzu okuduktan sonra çalıştırınız!
Kullanım kılavuzunu da okumayı unutmayınız.
Ayrı kullanım veya sonraki kullanıcı için tüm belgeleri saklayınız.**