

# Dell Latitude E7470

## Kullanıcı El Kitabı



## Notlar, dikkat edilecek noktalar ve uyarılar

 **NOT:** NOT, ürününüzü daha iyi kullanmanıza yardımcı olacak önemli bilgiler sağlar.

 **DİKKAT:** DİKKAT, donanım hasarı veya veri kaybı olasılığını gösterir ve sorunu nasıl önleyeceğinizi bildirir.

 **UYARI:** UYARI, mülk hasarı, kişisel yaralanma veya ölüm potansiyeline işaret eder.

<b>Bölüm 1: Bilgisayarınızda Çalışma.....</b>	<b>6</b>
Güvenlik talimatları.....	6
Bilgisayarınızın içinde çalışmaya başlamadan önce.....	6
Bilgisayarınızı kapatma.....	7
Bilgisayarınızın içinde çalıştıktan sonra.....	7
<b>Bölüm 2: Bileşenleri takma ve çıkarma.....</b>	<b>8</b>
Önerilen araçlar.....	8
Abone Tanımlama Modülü (SIM) kartı.....	8
SIM kartı çıkarma.....	8
SIM kartını takma.....	9
SD kart.....	9
SD Kartını çıkarma.....	9
SD Kartını Takma.....	10
Taban kapağı.....	10
Alt kapağın çıkarılması .....	10
Alt kapağı takma.....	10
Pil.....	10
Lityum-iyon pil önlemleri.....	10
Pili Çıkarma.....	11
Pili takma.....	11
Katı Hal Sürücüsü (SSD).....	12
SSD Çıkarma.....	12
SSD'yi takma.....	12
PCIe Katı Hal Sürücüsü (SSD).....	12
İsteğe bağlı PCIe SSD kartını çıkarma.....	12
İsteğe bağlı PCIe SSD kartını takma.....	13
Hoparlör.....	13
Hoparlörleri çıkarma.....	13
Hoparlörleri takma.....	14
Düğme pil.....	14
Düğme pili çıkarma.....	14
Düğme pili takma.....	15
WWAN kartı.....	15
WWAN kartını çıkarma.....	15
WWAN kartını takma.....	16
WLAN kartı.....	16
WLAN Kartını Çıkarma.....	16
WLAN Kartını Takma.....	17
Bellek modülleri.....	17
Bellek modülünü çıkarma.....	17
Bellek modülünü takma.....	18
Isı emici.....	18
Isı Emici Aksamını Çıkarma.....	18

Isı Emici Aksamını Takma.....	19
Güç konektörü bağlantı noktası.....	20
Güç konektörü bağlantı noktasının çıkarılması.....	20
Güç konektörü bağlantı noktası kurulumu.....	20
Dock çerçeve.....	21
Dock çerçevesini çıkarma.....	21
Dock çerçevesini takma.....	21
Sistem kartı.....	21
Sistem kartını çıkarma.....	21
Sistem kartını takma.....	23
Klavye.....	23
Klavyeyi aksamını çıkarma.....	23
Klavyeyi klavye tepsisinden çıkarma.....	24
Klavyeyi klavye tepsisine takma.....	25
Klavye aksamını takma.....	25
Ekran aksamı.....	25
Ekran aksamını çıkarma.....	25
Ekran aksamını takma.....	27
Ekran çerçevesi.....	28
Ekran çerçevesini çıkarma.....	28
Ekran çerçevesini takma.....	28
Ekran paneli.....	28
Ekran panelini çıkarma.....	28
Ekran panelini takma.....	32
Ekran menteşeleri.....	32
Ekran menteşesini çıkarma.....	32
Ekran menteşesini takma.....	33
eDP kablosu.....	34
eDP kablosunu çıkarma.....	34
eDP kablosunu takma.....	35
Kamera.....	35
Kamerayı çıkarma.....	35
Kamerayı takma.....	37
Avuç içi dayanağı.....	37
Avuç içi dayanağını yerine takma.....	37

### **Bölüm 3: Sistem Kurulumu..... 39**

Önyükleme Sırası.....	39
Gezinti tuşları.....	39
Sistem kurulum seçenekleri.....	40
Genel ekran seçenekleri.....	40
Sistem Yapılandırma ekranı seçenekleri.....	41
Video ekran seçenekleri.....	42
Güvenlik ekranı seçenekleri.....	42
Güvenli Önyükleme ekranı seçenekleri.....	43
Intel Yazılım Koruma Uzantıları ekran seçenekleri.....	44
Performans ekranı seçenekleri.....	45
Güç Yönetimi ekranı seçenekleri.....	45
POST Davranışı ekran seçenekleri.....	46
Sanallaştırma desteği ekran seçenekleri.....	47

Kablosuz ekran seçenekleri.....	48
Bakım ekran seçenekleri.....	48
Sistem Günlüğü ekran seçenekleri.....	48
BIOS'u Güncelleştirme .....	48
Sistem ve kurulum parolası.....	49
Bir sistem parolası ve kurulum parolası atama.....	49
Mevcut bir sistem ve/veya kurulum parolasını silme veya değiştirme.....	50
<b>Bölüm 4: Tanılamalar.....</b>	<b>51</b>
Gelişmiş Yükleme Öncesi Sistem Değerlendirmesi - (ePSA) tanılamaları.....	51
Aygıt durumu ışıkları.....	51
Pil durum ışıkları.....	52
<b>Bölüm 5: Özellikler.....</b>	<b>53</b>
<b>Bölüm 6: Dell'e Başvurma.....</b>	<b>58</b>

# Bilgisayarınızda Çalışma

## Konular:

- Güvenlik talimatları
- Bilgisayarınızın içinde çalışmaya başlamadan önce
- Bilgisayarınızı kapatma
- Bilgisayarınızın içinde çalıştıktan sonra

## Güvenlik talimatları

Bilgisayarınızı potansiyel hasardan korumak ve kişisel güvenliğinizi sağlamak için aşağıdaki güvenlik yönergelerini uygulayın. Aksi belirtilmedikçe, bu belgedeki her prosedür aşağıdaki koşulların geçerli olduğunu varsaymaktadır:

- Bilgisayarınızla birlikte gelen güvenlik bilgilerini okudunuz.
- Çıkarma prosedürü ters sırayla uygulanarak bir bileşen değiştirilebilir veya (ayrıca satın alınmışsa) takılabilir.
- **NOT:** Bilgisayarın kapağını veya panelleri açmadan önce, tüm güç kaynaklarının bağlantısını kesin. Bilgisayarın içinde çalışmayı tamamladıktan sonra, güç kaynağına bağlamadan önce tüm kapakları, panelleri ve vidaları yerlerine takın.
- **NOT:** Bilgisayarınızın içinde çalışmadan önce bilgisayarınızla gönderilen güvenlik bilgilerini okuyun. Diğer en iyi güvenlik uygulamaları bilgileri için [www.dell.com/regulatory\\_compliance](http://www.dell.com/regulatory_compliance) adresindeki Yasal Uygunluk Ana Sayfası'na bakın.
- **DİKKAT:** Pek çok tamir işlemi yalnızca sertifikalı servis teknisyeni tarafından gerçekleştirilmelidir. Sorun giderme işlemlerini ve basit tamirleri sadece ürün belgenizde belirtildiği gibi veya destek ekibinin çevrimiçi olarak ya da telefonla belirttiği gibi gerçekleştirmelisiniz. Dell tarafından yetkilendirilmemiş servisten kaynaklanan zararlar, Dell garantisi kapsamında değildir. Ürünle birlikte gelen güvenlik talimatlarını okuyun ve uygulayın.
- **DİKKAT:** Elektrostatik boşalımı önlemek için, bir bilek topraklama kayışı kullanarak ya da bilgisayarın arkasındaki konektör gibi boyanmamış metal yüzeylere sık sık dokunarak kendinizi topraklayın.
- **DİKKAT:** Bileşenlere ve kartlara dikkatle muamele edin. Bir kartın üzerindeki bileşenlere veya kontaklara dokunmayın. Kartları kenarlarından veya metal montaj braketinden tutun. İşlemci gibi bileşenleri pimlerinden değil kenarlarından tutun.
- **DİKKAT:** Bir kabloyu çıkardığınızda, konektörünü veya çekme tırnağını çekin. Bazı kablolarda kilitleme tırnağı olan konektörler bulunur; bu tür bir kabloyu çıkarıyorsanız kabloyu çıkarmadan önce kilitlemek tırnaklarına bastırın. Konektörleri ayırdığınızda, konektör pimlerinin eğilmesini önlemek için bunları eşit şekilde hizalanmış halde tutun. Ayrıca, bir kabloyu bağlamadan önce her iki konektörün de doğru biçimde yönlendirildiğinden ve hizalandığından emin olun.
- **NOT:** Bilgisayarınızın ve belirli bileşenlerin rengi bu belgede gösterilenden farklı olabilir.

## Bilgisayarınızın içinde çalışmaya başlamadan önce

Bilgisayara zarar vermektan kaçınmak için, bilgisayarın içinde çalışmaya başlamadan önce aşağıdaki adımları uygulayın.

1. [Güvenlik talimatları](#) sayfa 6 ögesini takip ettiğinizden emin olun.
2. Bilgisayar kapağının çizilmesini önlemek için, çalışma yüzeyinin düz ve temiz olmasını sağlayın.
3. Bilgisayarınızı kapatın, bkz. [Bilgisayarınızı kapatma](#) sayfa 7.

**DİKKAT:** Ağ kablosunu çıkarmak için, önce kabloyu bilgisayarınızdan ve ardından ağ aygıtından çıkarın.





4. Tüm ağ kablolarını bilgisayardan çıkarın.

5. Bilgisayarınızı ve tüm bağlı aygıtları elektrik prizlerinden çıkarın.
6. Sistem kartını topraklamak için, sistem bağlantısı yokken güç düğmesini basılı tutun.
7. Kapağı çıkarın.

**⚠ DİKKAT:** Bilgisayarınızın içindeki herhangi bir şeye dokunmadan önce, bilgisayarın arkasındaki metal gibi boyanmamış metal bir yüzeye dokunarak kendinizi topraklayın. Çalışırken, dahili bileşenlere zarar verebilecek olan statik elektriği dağıtmak için düzenli olarak boyanmamış metal yüzeylere dokununuz.

## Bilgisayarınızı kapatma

**⚠ DİKKAT:** Veri kaybını önlemek için, bilgisayarınızı kapatmadan önce tüm açık dosyaları kaydedip kapatın ve açık programlardan çıkın.

1. Bilgisayarınızı kapatma:
  - Windows 10 (dokunmatik özellikli bir cihaz veya fare kullanılarak):
    - a. Tıklayın veya dokununuz .
    - b. Tıklayın veya dokununuz  Ve ardından **Shut down ( Kapat)** öğesine dokununuz veya seçeneğini tıklayın.
  - Windows 8 (dokunmatik özellikli bir cihaz veya fare kullanılarak):
    - a. Parmağınızı ekranın sağ kenarından doğru sürünüz, **Charms (Tılsımlar)** menüsünü açın ve **Settings (Ayarlar)** öğesini seçin.
    - b. Ekran yönünü kilitlemek için  ardından **Shut down (Kapat)** öğesini tıklayın
  - Windows 8'de (fare kullanıyorsanız):
    - a. Ekranın sağ üst köşesine gidin ve **Settings (Ayarlar)** öğesine tıklayın.
    - b. Tıklatın  ardından **Shut down (Kapat)**'ı seçin
  - Windows 7'de:
    - a. **Başlat** düğmesini tıklayın.
    - b. **Shut down (Kapat)**'ı tıklayın.
2. Bilgisayarın ve tüm takılı aygıtların kapandığından emin olun. İşletim sisteminizi kapattığınızda bilgisayarınız ve takılı aygıtlar otomatik olarak kapanmazsa, bunları kapatmak için güç düğmesine basın ve yaklaşık 6 saniye basılı tutun.

## Bilgisayarınızın içinde çalıştıktan sonra

Herhangi bir değiştirme işlemi tamamladıktan sonra, bilgisayarınızı açmadan önce harici aygıtları, kartları, kabloları vs. taktığınızdan emin olun.

**⚠ DİKKAT:** Bilgisayarın hasar görmesini önlemek için, sadece o Dell bilgisayar için tasarlanmış pilleri kullanın. Başka Dell bilgisayarlar için tasarlanmış pilleri kullanmayın.

1. Bağlantı noktası eşleyicisi veya ortam tabanı gibi harici aygıtları bağlayın ve ExpressCard gibi kartları değiştirin.
2. Bilgisayarınıza telefon veya ağ kablolarını bağlayın.

**⚠ DİKKAT:** Ağ kablosu takmak için kabloyu önce ağ aygıtına takın ve ardından bilgisayara takın.

3. Pili yerine takın.
4. Alt kapağı yerine takın.
5. Bilgisayarınızı ve tüm bağlı aygıtları elektrik prizlerine takın.
6. Bilgisayarınızı açın.

## Bileşenleri takma ve çıkarma

Bu bölümde bileşenlerin bilgisayarınızdan çıkarılmasına veya takılmasına dair ayrıntılı bilgi yer almaktadır.

### Konular:

- Önerilen araçlar
- Abone Tanımlama Modülü (SIM) kartı
- SD kart
- Taban kapağı
- Pili
- Katı Hal Sürücüsü (SSD)
- PCIe Katı Hal Sürücüsü (SSD)
- Hoparlör
- Düşme pili
- WWAN kartı
- WLAN kartı
- Bellek modülleri
- Isı emici
- Güç konektörü bağlantı noktası
- Dock çerçeve
- Sistem kartı
- Klavye
- Ekran aksamı
- Ekran çerçevesi
- Ekran paneli
- Ekran menteşeleri
- eDP kablosu
- Kamera
- Avuç içi dayanağı

## Önerilen araçlar

Bu belgedeki yordamlar için aşağıdaki araçlar gerekebilir:

- Küçük düz uçlu tornavida
- Phillips 1 numaralı tornavida
- Küçük plastik çizici
- Altıgen tornavida

## Abone Tanımlama Modülü (SIM) kartı

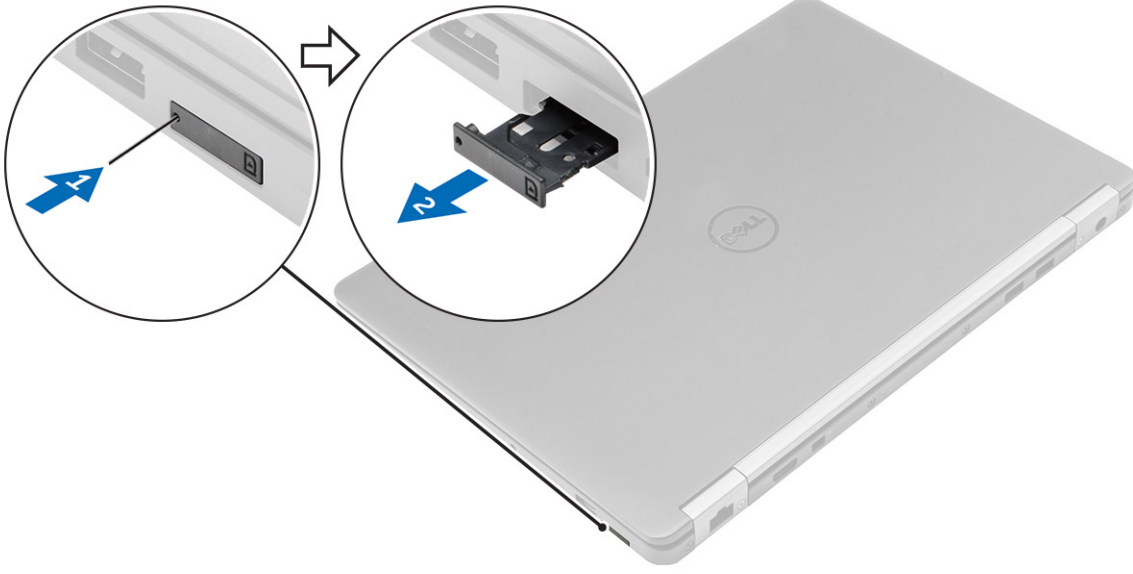
### SIM kartı çıkarma

**⚠ DİKKAT:** Abone Tanımlama Modülü (SIM) kartının bilgisayar açıkken çıkarılması veri kaybına veya kartta hasar oluşmasına yol açabilir. Bilgisayarın kapalı olduğundan veya ağ bağlantılarının devre dışı bırakıldığından emin olun.

1. Bir ataş ya da SIM kartı çıkarma aletini SIM kartı tepsi üzerindeki küçük deliğe sokun [1].
2. Çıkarmak için SIM kart tepsisini çekin [2].
3. SIM kartı SIM kartı tepsisinden çıkarın.



4. SIM kartı tepsisini yerine oturana dek yuvasına doğru itin.



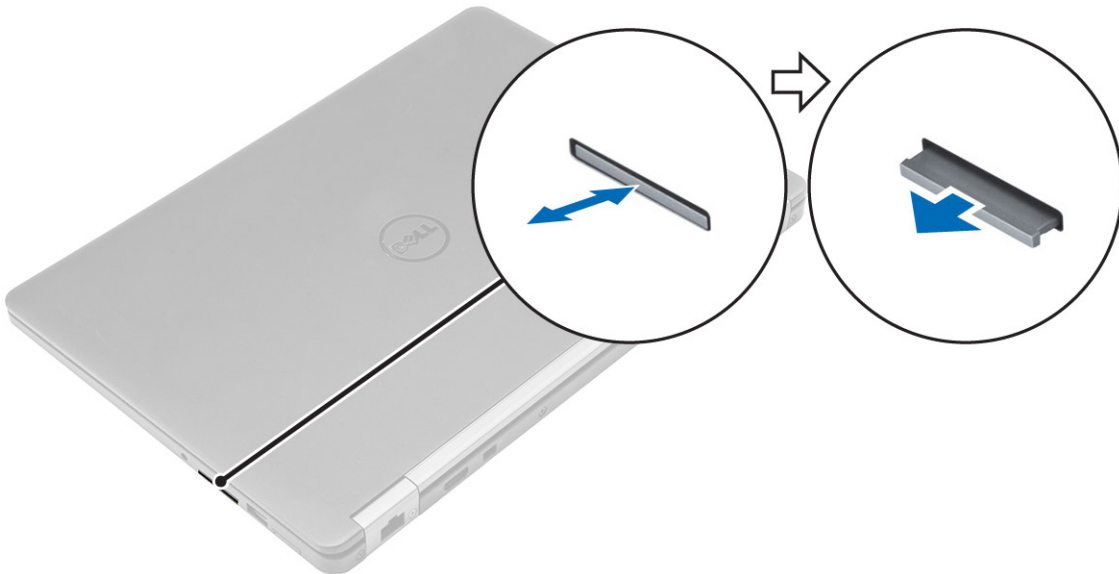
## SIM kartını takma

1. Bilgisayarınızda çalıştıktan sonra bölümündeki prosedürlere uyun.
2. Küçük deliğe bir ataş ya da Abone Tanımlama Modülü (SIM) kartını çıkarma aracı sokun.
3. SIM kart tepsisini çıkarmak için çekin.
4. SIM kartı, SIM kart tepsisine yerleştirin.
5. SIM kartı tepsisini yerine oturana dek yuvasına doğru itin.

## SD kart

### SD Kartını çıkarma

1. Bilgisayarınızın içinde çalışmadan önce bölümündeki prosedüre uyun.
2. Bilgisayardan serbest bırakmak için Güvenli Dijital (SD) kartının üzerine bastırın.
3. SD kartını kaydırarak bilgisayarın dışına çıkarın.



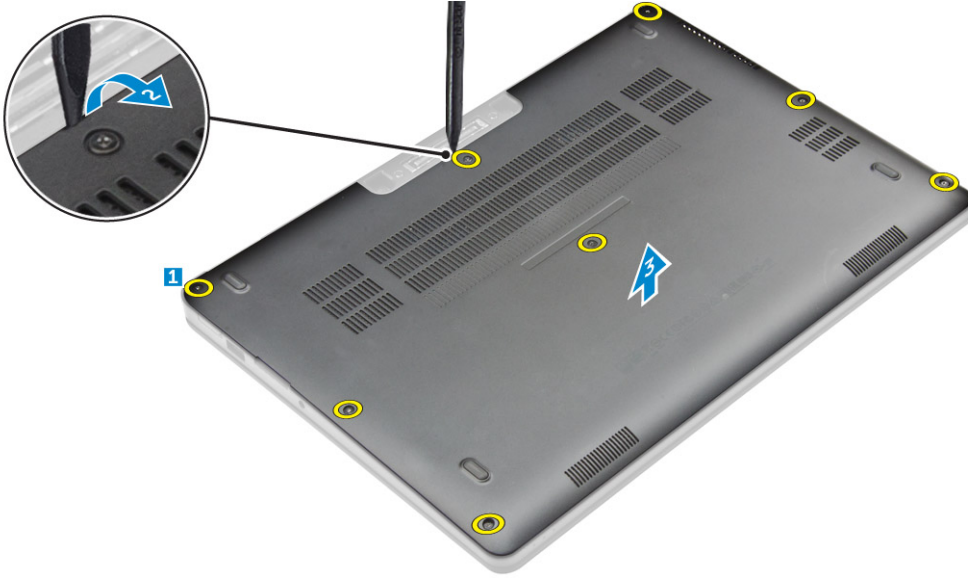
## SD Kartını Takma

1. Güvenli Dijital (SD) kartını yerine oturana dek yuvaya kaydırın.
2. [Bilgisayarınızda çalıştıktan sonra](#) bölümündeki prosedürlere uyun.

## Taban kapağı

### Alt kapağın çıkarılması

1. [Bilgisayarınızın içinde çalışmadan önce](#) bölümündeki prosedüre uyun.
  2. Alt kapağı çıkarmak için:
    - a. Alt kapağı bilgisayara sabitleyen vidaları gevşetin [1].
    - b. Alt kapağı kenarlardan kaldırın ve bilgisayardan çıkarın [2, 3].
- NOT:** Alt kapağı, kenarlardan kaldırmak için plastik bir çubuğa ihtiyacınız olabilir.



### Alt kapağı takma

1. Alt kapaktaki tırnakları bilgisayardaki yuvalarla hizalayın.
2. Kapağın kenarlarını yerine oturana kadar bastırın.
3. Alt kapağı bilgisayara sabitleyen vidaları sıkın.
4. [Bilgisayarınızda çalıştıktan sonra](#) bölümündeki prosedürlere uyun.

## Pil

### Lityum-iyon pil önlemleri

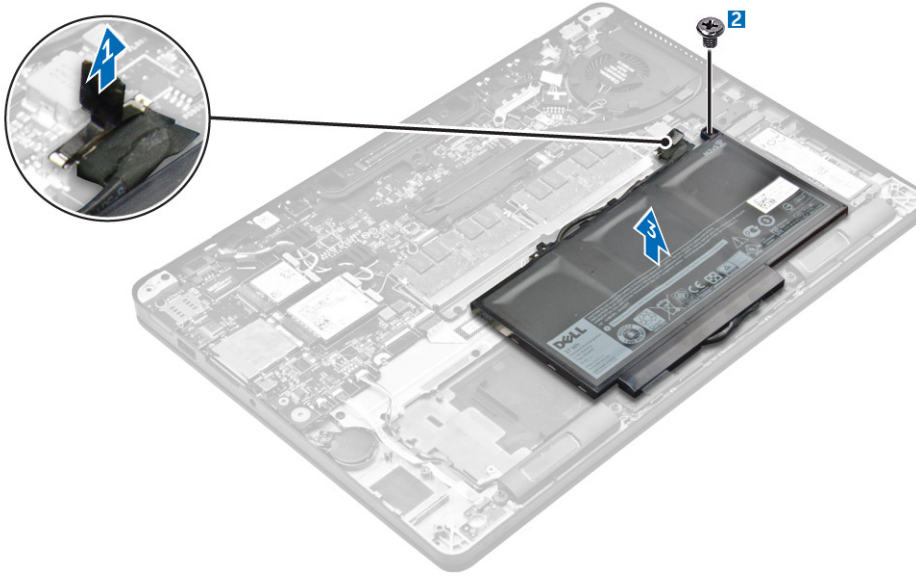
#### ⚠ DİKKAT:

- Lityum iyon pilleri kullanırken dikkatli olun.
- Pili sistemden çıkarmadan önce olabildiğince boşaltın. Bu işlem, pilin boşalması için AC adaptörü sistemden ayırarak yapılabilir.
- Pili ezmeyin, düşürmeyin, kesmeyin veya yabancı nesnelere delmeyin.

- Pili yüksek sıcaklıklara maruz bırakmayın veya pil paketlerini ve hücrelerini parçalara ayırmayın.
- Pilin yüzeyine basınç uygulamayın.
- Pili bükmeyin.
- Pili açmak için hiçbir tür araç kullanmayın.
- Kazayla pilin ve diğer sistem bileşenlerinin delinmemesi veya zarar görmemesi için bu ürünün servisi sırasında tüm vidaların eksiksiz olduğundan ve hiçbirinin yanlış yere takılmadığından emin olun.
- Lityum-iyon pil şişerek aygıtın içinde sıkışırsa, pili delmek, bükmek veya ezmek tehlike oluşturabileceğinden pili yerinden çıkarmaya çalışmayın. Böyle bir durumda yardım almak ve ek talimatlar için irtibat kurun.
- Pil şişerek bilgisayarınızın içinde sıkışırsa, lityum-iyon pili delmek, bükmek veya ezmek tehlike oluşturabileceğinden pili yerinden çıkarmaya çalışmayın. Böyle bir durumda, yardım için Dell teknik desteğe başvurun. Bkz. <https://www.dell.com/support>.
- Her zaman <https://www.dell.com> veya yetkili Dell ortaklarından ya da bayilerinden orijinal piller satın alın.

## Pili Çıkarma

1. Bilgisayarınızın içinde çalışmadan önce bölümündeki prosedüre uyun.
2. Alt kapağı çıkarın.
3. Pili çıkarmak için:
  - a. Pil kablosunu sistem kartındaki konektörden çıkarın [1].
  - b. Pili bilgisayara sabitleyen vidalar sökün [2].
  - c. Pili bilgisayardan çıkarın [3].



## Pili takma

1. Pil üzerindeki tırnakları avuç içi dayanağındaki yuvalara hizalayın.
 

**NOT:** Pil kablosunun, pil üzerindeki yönlendirme klipsleri boyunca ilerletildiğinden emin olun.
2. Pili bilgisayara sabitlemek için vidaları sıkın.
 

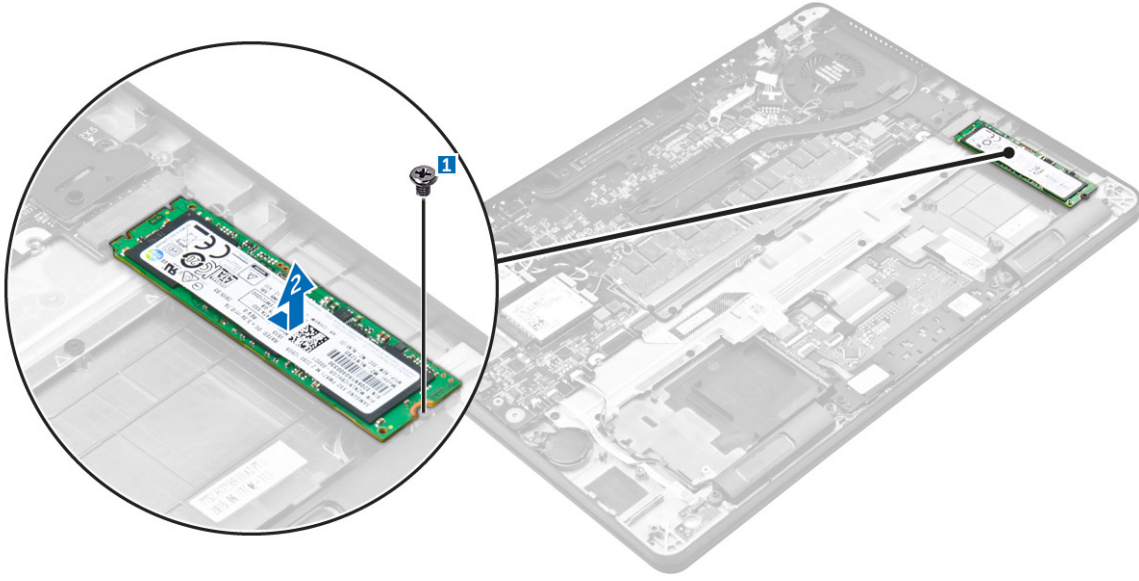
**NOT:** Vidaların sayısı pil tipine bağlı olarak farklılık gösterecektir.
3. Pil kablosunu sistem kartındaki konektöre takın.
4. Alt kapağı takın.
5. Bilgisayarınızda çalıştıktan sonra bölümündeki prosedürlere uyun.

# Katı Hal Sürücüsü (SSD)

## SSD Çıkarma

**NOT:** Sisteminizde Katı Hal Sürücüsü (SSD) veya PCIe SSD'den yalnızca biri bulunabilir.

1. Bilgisayarınızın içinde çalışmadan önce bölümündeki prosedüre uyun.
2. Şunları çıkarın:
  - a. alt kapak
  - b. pil
3. SSD'yi sökmek için:
  - a. SSD'yi bilgisayara sabitleyen vidayı sökün [1].
  - b. SSD'yi bilgisayardan çıkarın [2].



## SSD'yi takma

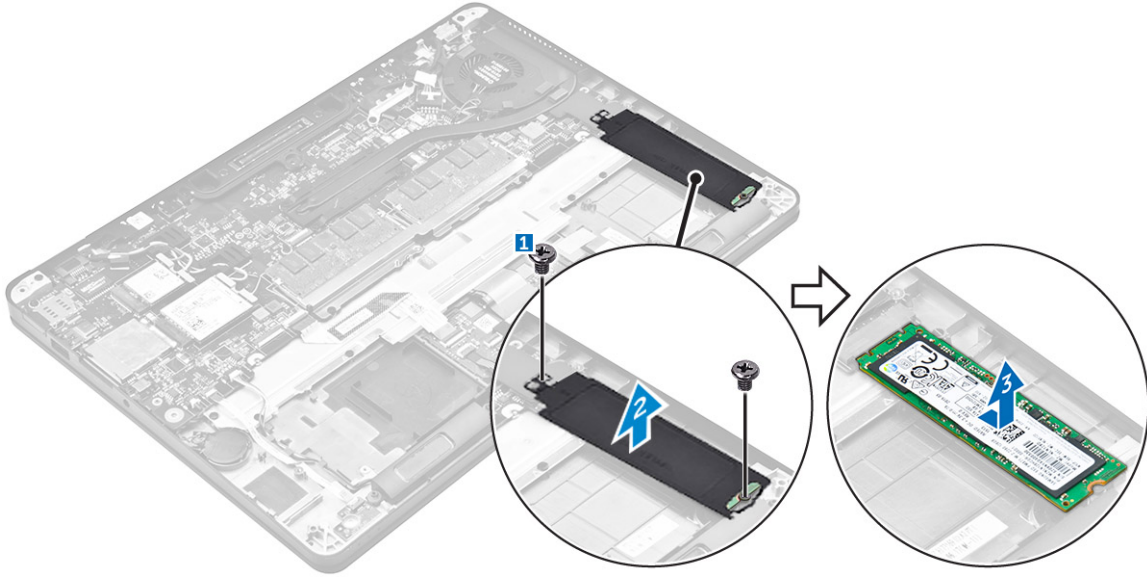
1. Katı Hal Sürücüyü (SSD) sistem kartındaki konektöre takın.
2. SSD'yi bilgisayara sabitlemek için vidayı sıkın.
3. Şunları takın:
  - a. pil
  - b. alt kapak
4. Bilgisayarınızda çalıştıktan sonra bölümündeki prosedürlere uyun.

# PCIe Katı Hal Sürücüsü (SSD)

## İsteğe bağlı PCIe SSD kartını çıkarma

1. Bilgisayarınızın içinde çalışmadan önce bölümündeki prosedüre uyun.
2. Şunları çıkarın:
  - a. alt kapak
  - b. pil
3. PCIe SSD'yi kaldırın.
  - a. SSD braketini bilgisayara sabitleyen vidaları sökün [1].

- b. SSD braketini çıkarın [2].
- c. SSD'yi bilgisayardan çıkarın [3].



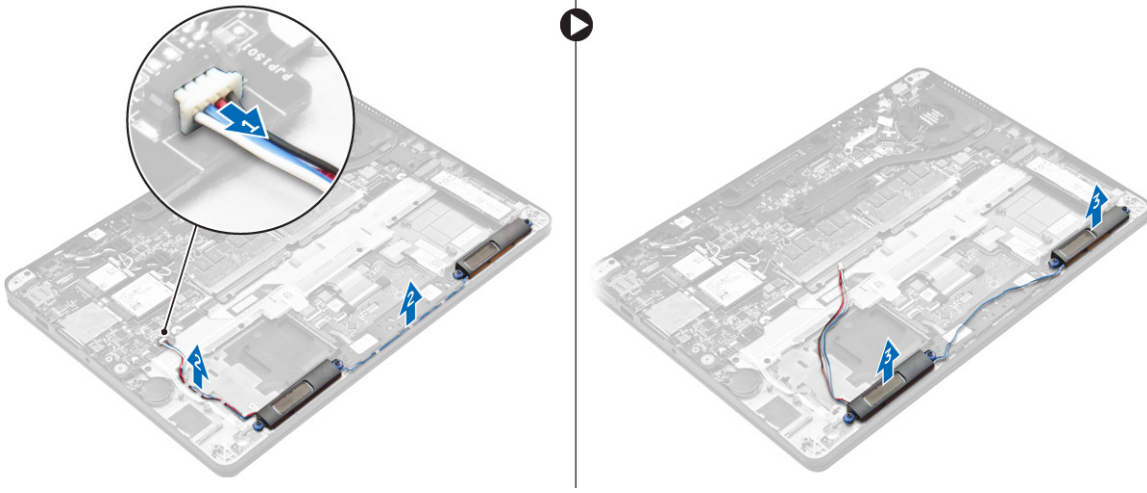
## İsteğe bağlı PCIe SSD kartını takma

1. SSD'yi sistem kartındaki konektöre takın.
2. SSD braketini bilgisayara yerleştirin ve bilgisayara sabitlemek için vidaları sıkın.
3. Şunları takın:
  - a. pil
  - b. alt kapak
4. [Bilgisayarınızda çalıştıktan sonra](#) bölümündeki prosedürlere uyun.

## Hoparlör

### Hoparlörleri çıkarma

1. [Bilgisayarınızın içinde çalışmadan önce](#) bölümündeki prosedüre uyun.
2. Şunları çıkarın:
  - a. alt kapak
  - b. pil
3. Hoparlörü çıkarmak için:
  - a. Hoparlör kablosunu sistem kartındaki konektörden çıkarın [1].
  - b. Hoparlör kablosunu dokunmatik yüzey ve bilgisayardaki yönlendirme klipslerinden ayırın [2].
  - c. Hoparlörü bilgisayardan [ 3] çıkarın.



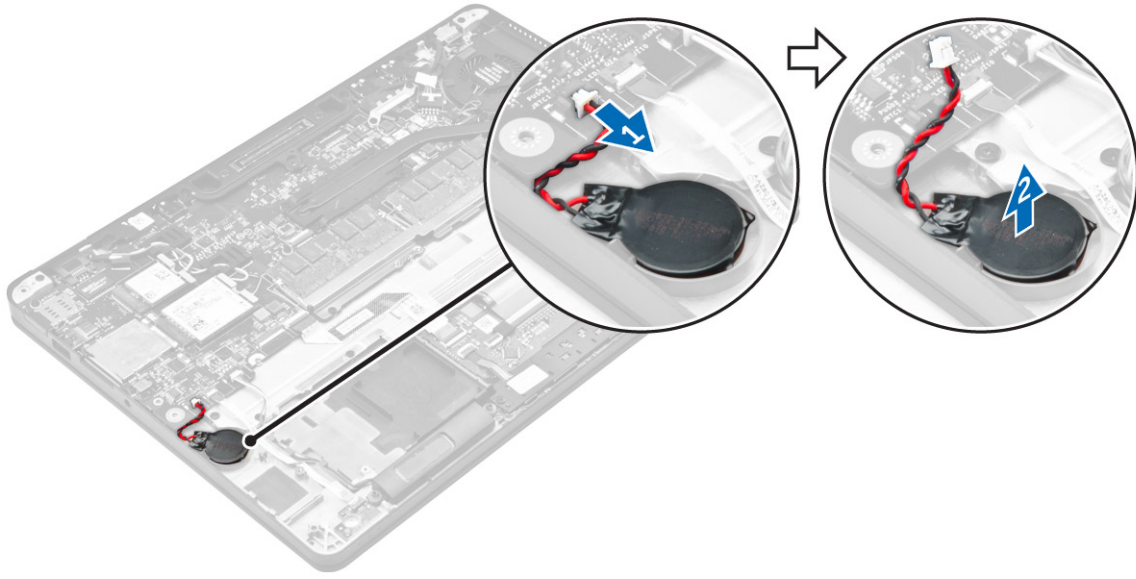
## Hoparlörleri takma

1. Hoparlörleri bilgisayardaki yuvalara yerleştirin.
2. Hoparlör kablosunu, bilgisayar üzerindeki tutma klipsleri boyunca ilerletin.
3. Hoparlör kablosunu sistem kartındaki konnektöre takın.
4. Şunları takın:
  - a. pil
  - b. alt kapak
5. Bilgisayarınızda çalıştıktan sonra bölümündeki prosedürlere uyun.

## Düğme pil

### Düğme pili çıkarma

1. Bilgisayarınızın içinde çalışmadan önce bölümündeki prosedüre uyun.
2. Şunları çıkarın:
  - a. alt kapak
  - b. pil
3. Düğme pili çıkarmak için:
  - a. Düğme pil kablosunu sistem kartındaki konnektörden çıkarın [1].
  - b. Düğme pili yapışkanından çıkarmak için kaldırın ve sistem kartından çıkarın [2].



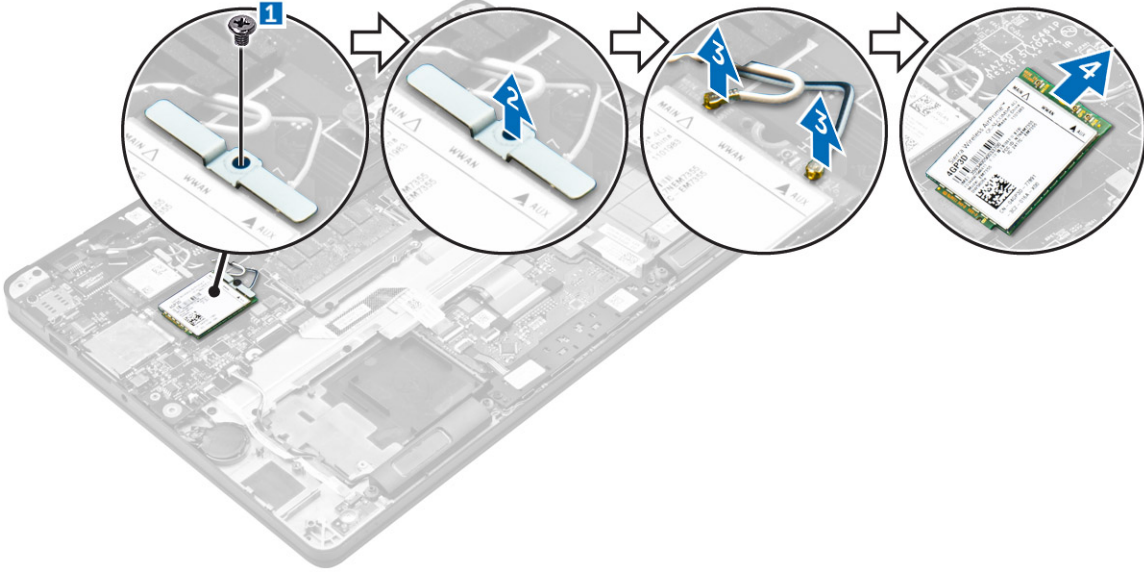
## Düğme pili takma

1. Düğme hücre pilini bilgisayar kasasındaki yuvaya yerleştirin.
2. Düğme pil kablosunu sistem kartı üzerindeki konnektöre bağlayın.
3. Şunları takın:
  - a. pil
  - b. alt kapak
4. Bilgisayarınızda çalıştıktan sonra bölümündeki prosedürlere uyun.

## WWAN kartı

### WWAN kartını çıkarma

1. Bilgisayarınızın içinde çalışmadan önce bölümündeki prosedüre uyun.
2. Şunları çıkarın:
  - a. alt kapak
  - b. pil
3. WWAN kartını çıkarmak için:
  - a. WWAN kartını sabitleyen vidayı çıkarın [1].
  - b. Metal braketini çıkarın [2].
  - c. WWAN kablolarını WWAN kartı üzerindeki konnektörlerden ayırın [3].
  - d. WWAN kartını bilgisayardan çıkarın [4].



## WWAN kartını takma

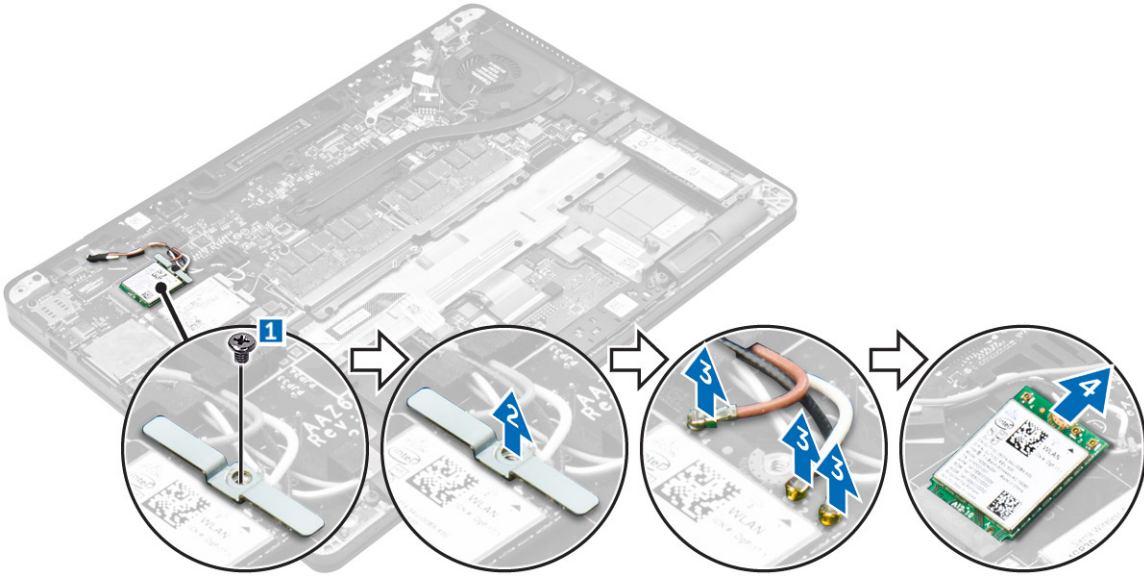
1. WWAN kartını bilgisayar üzerindeki konnektöre takın.
2. WWAN kablolarını WWAN kartındaki konnektörlere takın.
3. Metal braketin yerleştirin ve bilgisayara sabitlemek için vidayı sıkın.
4. Şunları takın:
  - a. pil
  - b. alt kapak
5. Bilgisayarınızda çalıştıktan sonra bölümündeki prosedürlere uyun.

## WLAN kartı

### WLAN Kartını Çıkarma

1. Bilgisayarınızın içinde çalışmadan önce bölümündeki prosedüre uyun.
2. Şunları çıkarın:
  - a. alt kapak
  - b. pil
3. WLAN kartını çıkarmak için:
  - a. Metal braketin WLAN kartına sabitleyen vidayı çıkarın [1].
  - b. Metal braketin çıkarın [2].
  - c. WLAN kablolarını WLAN kartı üzerindeki konnektörlerden ayırın [3].
  - d. WLAN kartını bilgisayardan çıkarın [4].





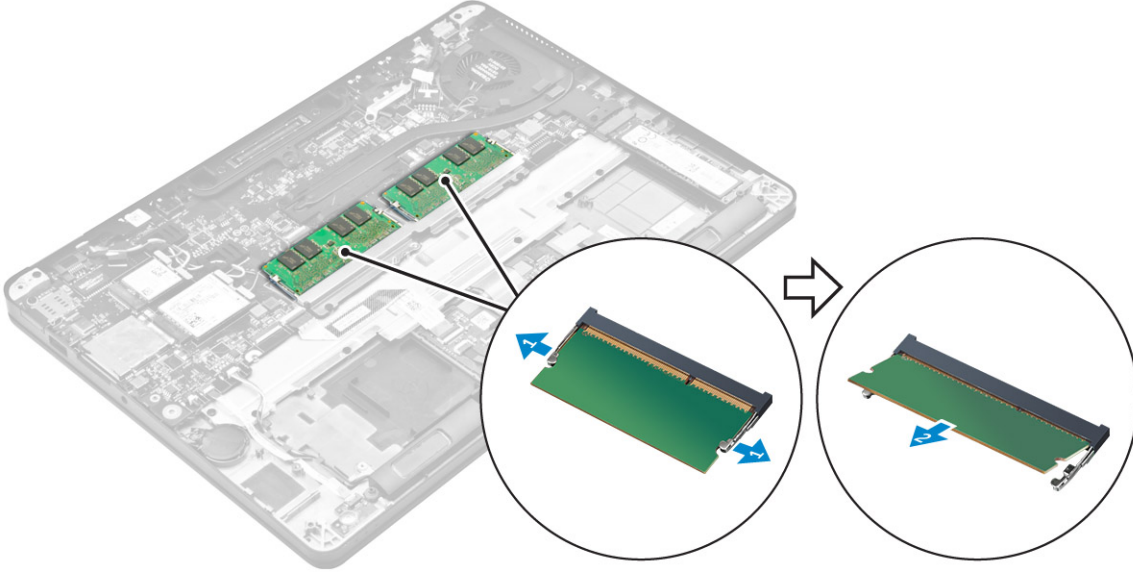
## WLAN Kartını Takma

1. WLAN kartını sistem kartındaki konnektöre takın.
2. Güç kablolarını WLAN kartındaki konnektörlere takın.
3. Metal braketin yerleştirin ve bilgisayara sabitlemek için vidayı sıkın.
4. Şunları takın:
  - a. pil
  - b. alt kapak
5. Sisteminizin içinde çalıştıktan sonra bölümünde listelenen prosedürü takip edin.

## Bellek modülleri

### Bellek modülünü çıkarma

1. Bilgisayarınızın içinde çalışmadan önce bölümündeki prosedüre uyun.
2. Şunları çıkarın:
  - a. alt kapak
  - b. pil
3. Bellek modülü çıkana kadar bellek modülünü sabitleyen klipsleri çekin [1].
4. Bellek modülünü sistem kartından çıkarın [2].



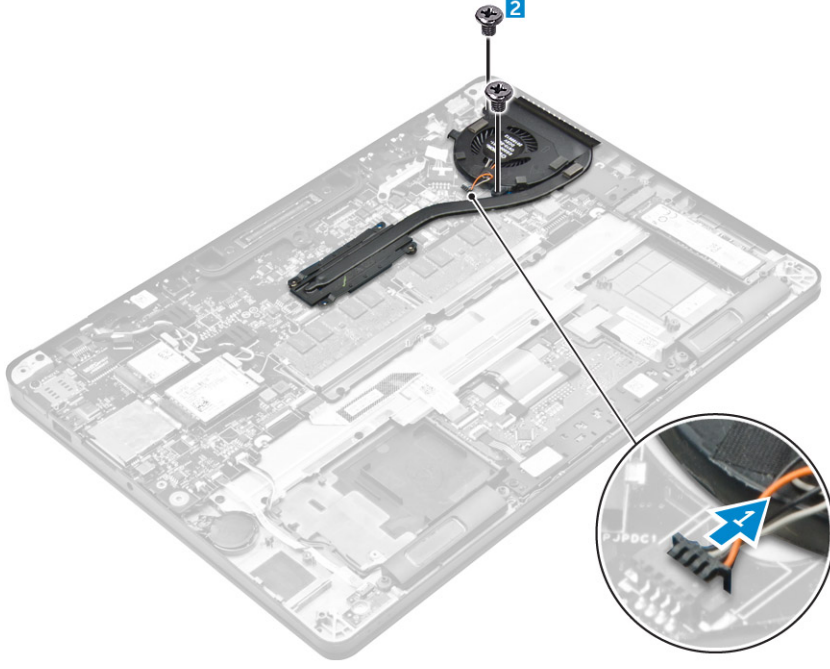
## Bellek modülünü takma

1. Klipsleri bellek modülünü sabitleyene kadar bellek modülünü bellek modülü yuvasına yerleştirin.
2. Şunları takın:
  - a. pil
  - b. alt kapak
3. Bilgisayarınızda çalıştıktan sonra bölümündeki prosedürlere uyun.

## Isı emici

### Isı Emici Aksamını Çıkarma

1. Bilgisayarınızın içinde çalışmadan önce bölümündeki prosedüre uyun.
2. Şunları çıkarın:
  - a. alt kapak
  - b. pil
3. Fan kablosu bağlantısını kesin.
4. Isı emici aksamını bilgisayara ve sistem kartına sabitleyen vidaları çıkarın [1, 2].

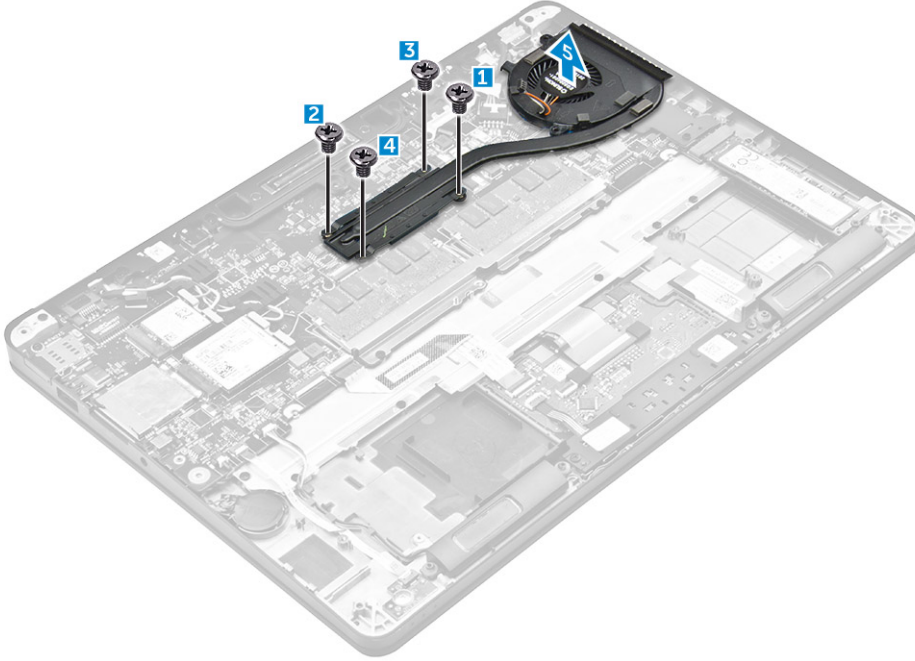


5. Isı emiciyi çıkarmak için:

- a. Isı emici aksamını sistem kartına sabitleyen vidaları çıkarın [1, 2, 3, 4].

**NOT:** Isı emici aksamını sistem paneline sabitleyen vidaları istemlerde gösterilen sırada çıkarın [1, 2, 3, 4].

- b. Isı emici aksamını kaldırarak sistem kartından ayırın [5].



## Isı Emici Aksamını Takma

1. Isı emici aksamını, sistem kartındaki vida tutucuları ile hizalayın.
2. Isı emici aksamını bilgisayara ve sistem kartına sabitleyen vidaları sıkın.

**NOT:** Sistem kartındaki vidaları, istem numaralarının sırasıyla sıkın [1, 2, 3, 4].

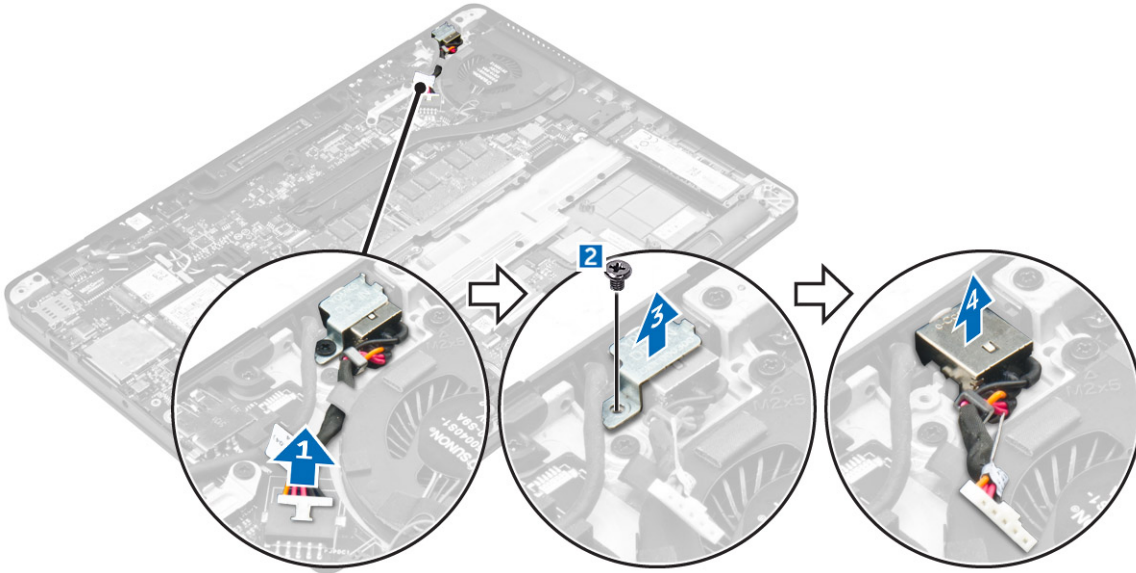
3. Fan kablosunu sistem kartındaki konnektöre takın.

4. Şunları takın:
  - a. pil
  - b. alt kapak
5. Bilgisayarınızda çalıştıktan sonra bölümündeki prosedürlere uyun.

## Güç konektörü bağlantı noktası

### Güç konektörü bağlantı noktasının çıkarılması

1. Bilgisayarınızın içinde çalışmadan önce bölümündeki prosedüre uyun.
2. Şunları çıkarın:
  - a. alt kapak
  - b. pil
3. Güç konektörü bağlantı noktasını çıkarmak için:
  - a. Güç konektörü bağlantı noktası kablosunun sistem kartıyla bağlantısını kesin[1] .
  - b. Güç konektörü bağlantı noktası kablosunu ısı emici üzerindeki klipsten ayırın.
  - c. Güç konektörü bağlantı noktasındaki metal braketin serbest bırakılması için vidayı çıkarın [2].
  - d. Metal braketin bilgisayardan [3]kaldırın.
  - e. Güç konektörü bağlantı noktasını bilgisayardan çıkarın [4].



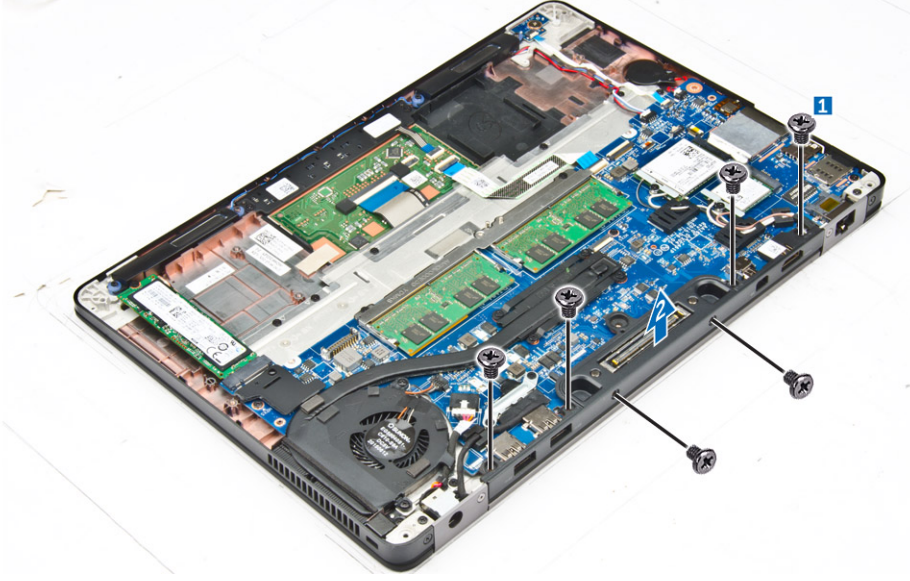
### Güç konektörü bağlantı noktası kurulumu

1. Güç konektörü bağlantı noktasını bilgisayardaki yuvasına takın.
2. Metal braketin güç konektörü bağlantı noktasının üzerine yerleştirilmesini ve güç konektörü bağlantı noktasını bilgisayara sabitlemek için vidayı sıkıştırın.
3. Güç konektörü bağlantı noktası kablosunu ısı emicindeki yönlendirme klipsi boyunca yönlendirin.
4. Güç konektörü bağlantı noktası kablosunu sistem kartındaki konektöre bağlayın.
5. Şunları takın:
  - a. pil
  - b. alt kapak
6. Bilgisayarınızda çalıştıktan sonra bölümündeki prosedürlere uyun.

# Dock çerçeve

## Dock çerçevesini çıkarma

1. Bilgisayarınızın içinde çalışmadan önce bölümündeki prosedüre uyun.
2. Şunları çıkarın:
  - a. alt kapak
  - b. pil
3. Dock çerçevesini bilgisayara sabitleyen vidaları sökün [1].
4. Dock çerçevesini bilgisayardan kaldırın [2].



## Dock çerçevesini takma

1. Dock çerçevesini bilgisayara yerleştirin.
2. Dock çerçevesini bilgisayara sabitlemek için vidaları sıkın.
3. Şunları takın:
  - a. pil
  - b. alt kapak
4. Sisteminizin içinde çalıştıktan sonra bölümünde listelenen prosedürü takip edin.

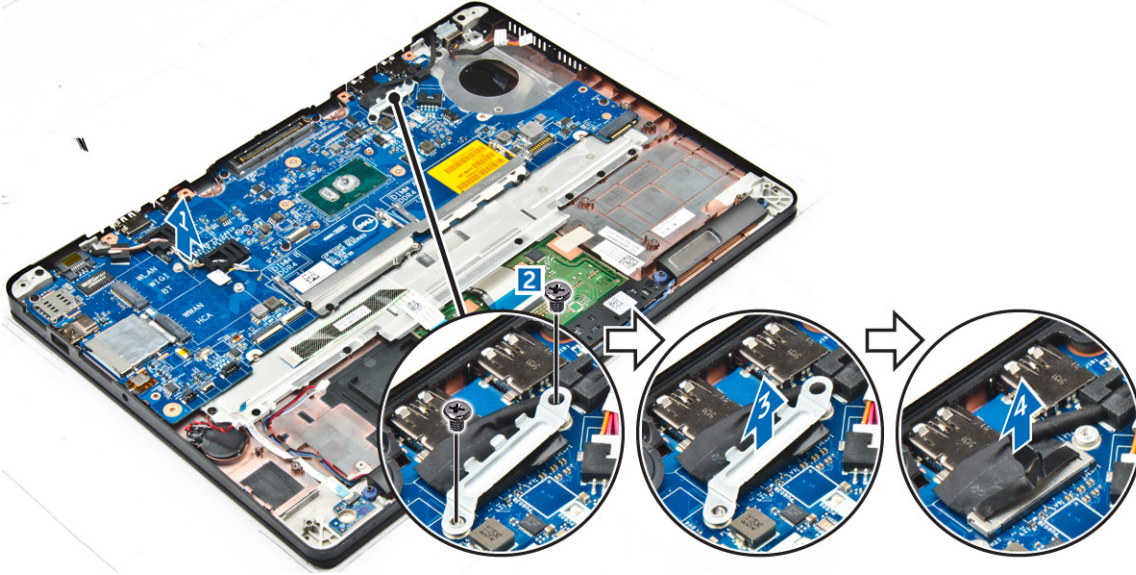
# Sistem kartı

## Sistem kartını çıkarma

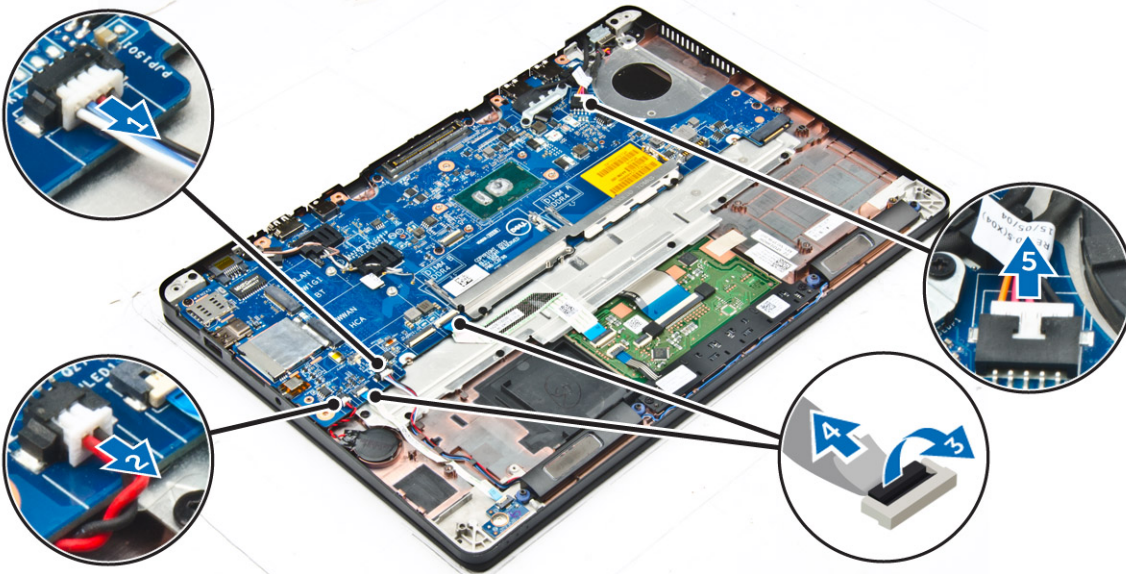
1. Bilgisayarınızın içinde çalışmadan önce bölümündeki prosedüre uyun.
2. Şunları çıkarın:
  - a. alt kapak
  - b. pil
  - c. bellek modülü
  - d. SSD
  - e. dock çerçeve
  - f. WLAN kartı
  - g. WWAN kartı

- h. ısı emici aksami
- i. düğme pil

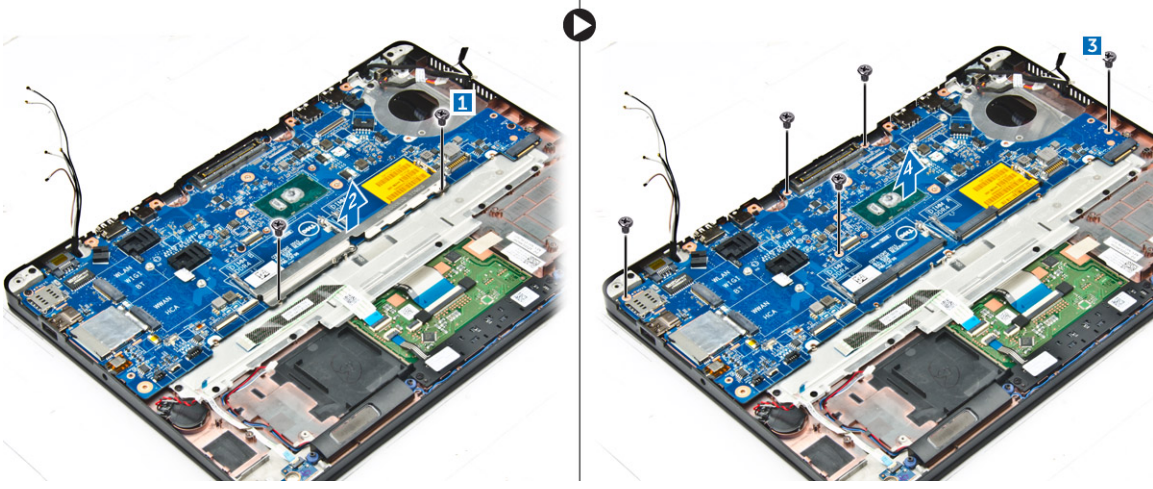
3. Ekran aksami kablosunu sökmek için:
- a. WWAN ve WLAN kablolarını ayırın [1].
  - b. Ekran aksami kablosu braketini sistem kartına sabitleyen vidaları çıkarın [2].
  - c. Ekran aksami kablosu braketini kaldırarak bilgisayardan çıkarın [3].
  - d. Bilgisayardan ekran aksami kablosunu çıkarın. [4]



4. Hoparlör kablosunun [1], düğme pili kablosunun [2], LED kartı kablosunun, dokunmatik yüzey kablosunun [3, 4] ve güç konektörü bağlantı noktası kablosunun [5] bağlantısını kesin.



5. Sistem kartını çıkarmak için:
- a. Metal braketini sistem kartına sabitleyen vidaları sökün [1].
  - b. Metal braketini kaldırın [2].
  - c. Sistem kartını bilgisayara sabitleyen vidaları çıkarın [3].
  - d. Sistem kartını kaldırarak bilgisayardan çıkarın [4].



## Sistem kartını takma

1. Sistem kartını bilgisayarın üzerindeki vida tutucuları ile hizalayın.
2. Metal braket, bellek modülü konnektörleri üzerinden yerleştirin ve bunu bilgisayara sabitleyen vidaları sıkın.
3. Sistem kartını bilgisayara sabitleyen vidaları sıkın.
4. Hoparlörü, güç konnektörünü, LED'i, dokunmatik yüzeyi ve sistem kartı kablolarını sistem kartındaki konnektörlere bağlayın.
5. Ekran aksamı kablosunu sistem kartındaki konnektöre bağlayın.
6. Metal braket, ekran aksamı kablosu üzerinden yerleştirin ve bunu sabitlemek için vidaları sıkın.
7. Şunları takın:
  - a. düğme pil
  - b. ısı emici aksamı
  - c. WWAN kartı
  - d. WLAN kartı
  - e. dock çerçeve
  - f. SSD
  - g. bellek modülü
  - h. pil
  - i. alt kapak
8. Bilgisayarınızda çalıştıktan sonra bölümündeki prosedürlere uyun.

## Klavye

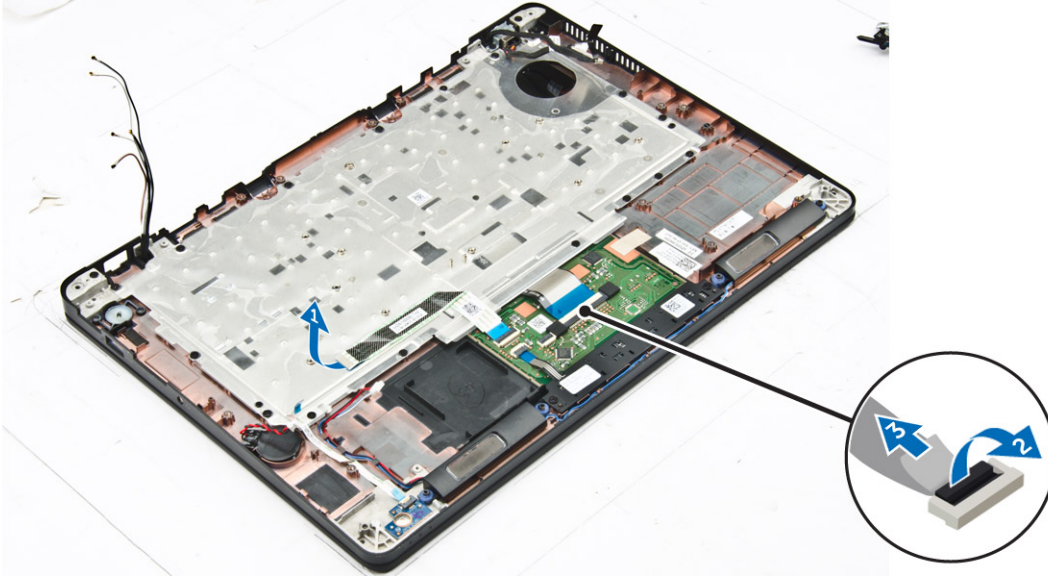
### Klavyeyi aksamını çıkarma

**NOT:** Klavye ve klavye tepsisine birlikte tuş takımı aksamı olarak adlandırılır.

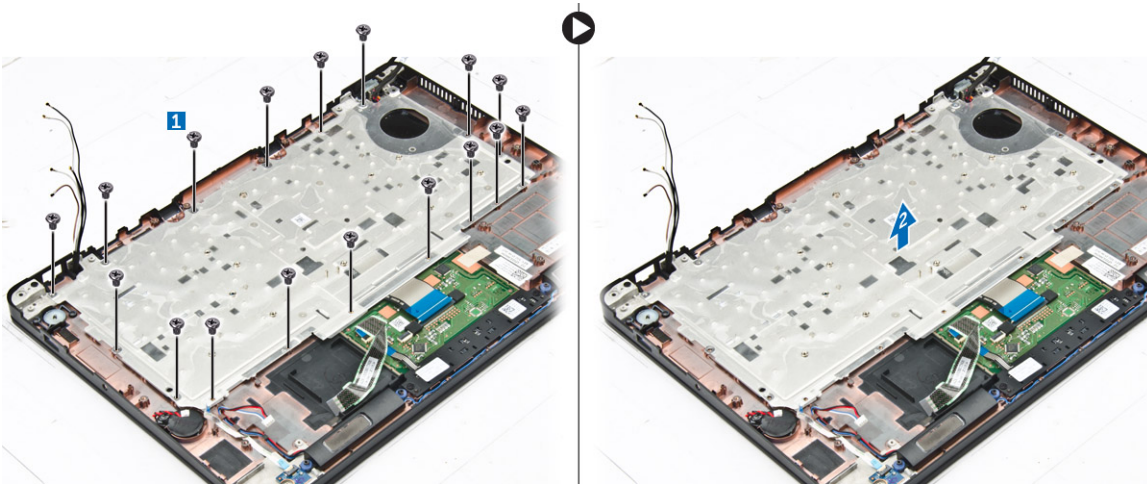
1. Bilgisayarınızın içinde çalışmadan önce bölümündeki prosedüre uyun.
2. Şunları çıkarın:
  - a. alt kapak
  - b. pil
  - c. SSD
  - d. WLAN kartı
  - e. WWAN kartı
  - f. bellek modülü
  - g. ısı emici aksamı
  - h. düğme pil
  - i. dock çerçeve

- j. güç konektörü bağlantı noktası
- k. sistem kartı

3. Dokunmatik yüzey kablosunu, klavye aksamından sökün [1].
4. Klavye kablolarının dokunmatik yüzey kartının üzerindeki konektörlerle bağlantısını kesin [2, 3].



5. Klavye aksamını bilgisayara sabitleyen vidaları çıkarın [1].
6. Klavye aksamını bilgisayardan kaldırın [2].



## Klavyeyi klavye tepsisinden çıkarma

1. Bilgisayarınızın içinde çalışmadan önce bölümündeki prosedüre uyun.
2. Klavye aksamını çıkarın.
3. Klavyeyi, klavye aksamına sabitleyen vidaları çıkarın [1].
4. Klavyeyi klavye tepsisinden kaldırarak çıkarın [2].





## Klavyeyi klavye tepsisine takma

1. Klavyeyi, klavye tepsisindeki vida tutucuları ile hizalayın.
2. Klavyeyi, klavye tepsisine sabitlemek için vidaları sıkın.
3. Klavye aksamını takın.

## Klavye aksamını takma

**NOT:** Klavye ve klavye tepsisine birlikte tuş takımı aksamı olarak adlandırılır.

1. Klavye aksamını bilgisayardaki vida tutucuları ile hizalayın.
2. Klavyeyi bilgisayara sabitleyen vidaları sıkın.
3. Klavye kablolarını dokunmatik yüzey kartındaki konnektörlere bağlayın.
4. Şunları takın:
  - a. sistem kartı
  - b. dock çerçeve
  - c. WLAN kartı
  - d. WWAN kartı
  - e. bellek modülü
  - f. ısı emici aksamı
  - g. güç konnektörü bağlantı noktası
  - h. düğme pil
  - i. SSD
  - j. pil
  - k. alt kapak
5. Sisteminizin içinde çalıştıktan sonra bölümünde listelenen prosedürü takip edin.

## Ekran aksamı

### Ekran aksamını çıkarma

1. Bilgisayarınızın içinde çalışmadan önce bölümündeki prosedüre uyun.
2. Şunları çıkarın:

- a. alt kapak
- b. pil
- c. WLAN kartı
- d. WWAN kartı

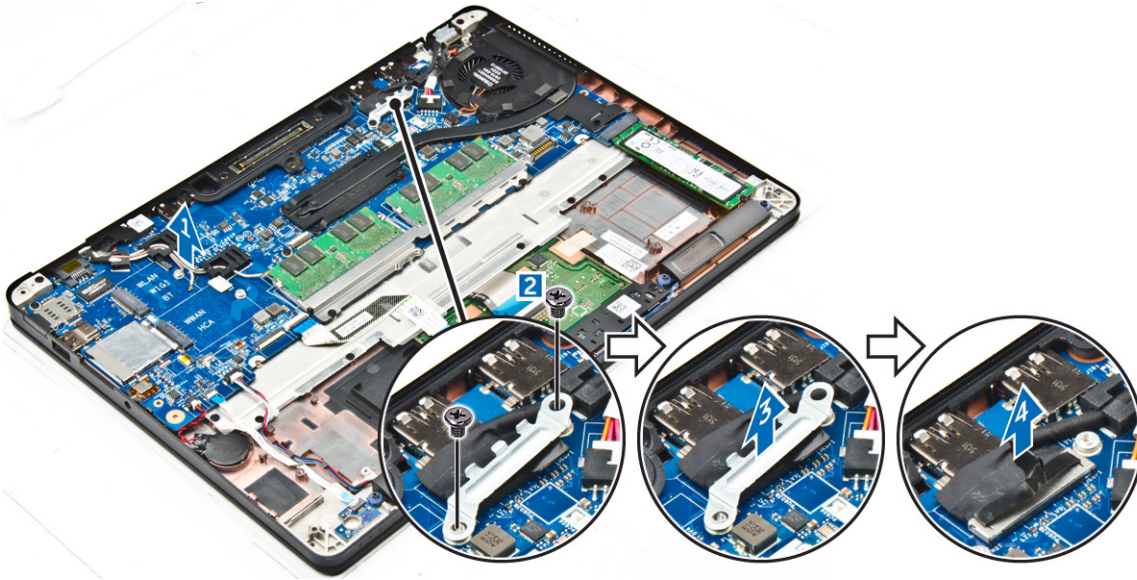
3. Ekran menteşe braketlerini çıkarmak için:

- a. Ekran menteşesi braketini bilgisayara sabitleyen vidayı çıkarın [1].
- b. Ekran menteşe braketini bilgisayardan çıkarın [2].



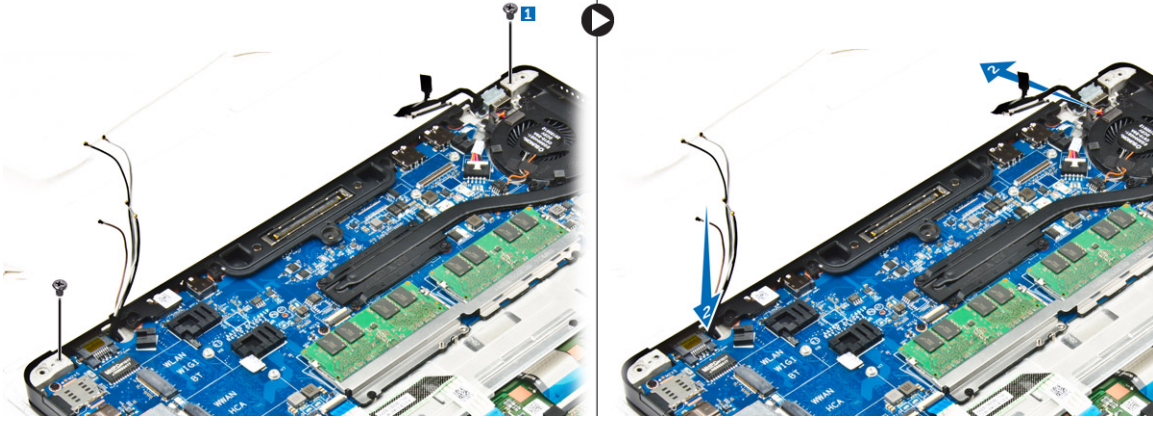
4. Ekran aksamı kablosunun bağlantısını kesmek için:

- a. Sistem kartındaki yönlendirme kanalından WLAN ve WWAN kabloları ayırın [1].
- b. Ekran aksamı kablo braketini bilgisayara yen vidaları çıkarın [2].
- c. Ekran aksamı kablosuna erişmek için ekran aksamı kablosu braketini çıkarın [3].
- d. Isı emici aksamı kablosunun sistem kartıyla bağlantısını kesin [4].

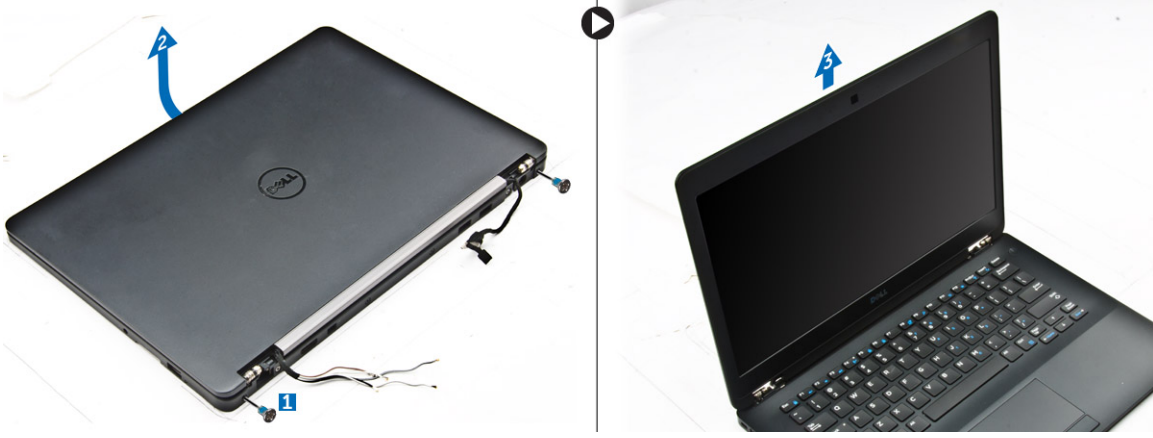


5. Ekran aksamını sökmek için:

- a. Ekran aksamını sabitleyen vidaları sökün [1]
- b. WWAN ve WLAN kablolarını ve ekran aksamı kablosunu, bilgisayardaki yuvadan ayırın [2].



6. Ekran aksamını sökmek için:
- Ekran aksamını bilgisayara sabitleyen vidaları sökün [1].
  - Ekran aksamını açın [2] ve bilgisayardan çıkarmak için ekran aksamını kaldırıp çıkarın [3].



## Ekran aksamını takma

- Ekran menteşelerini bilgisayardaki yuvalara takın.
 

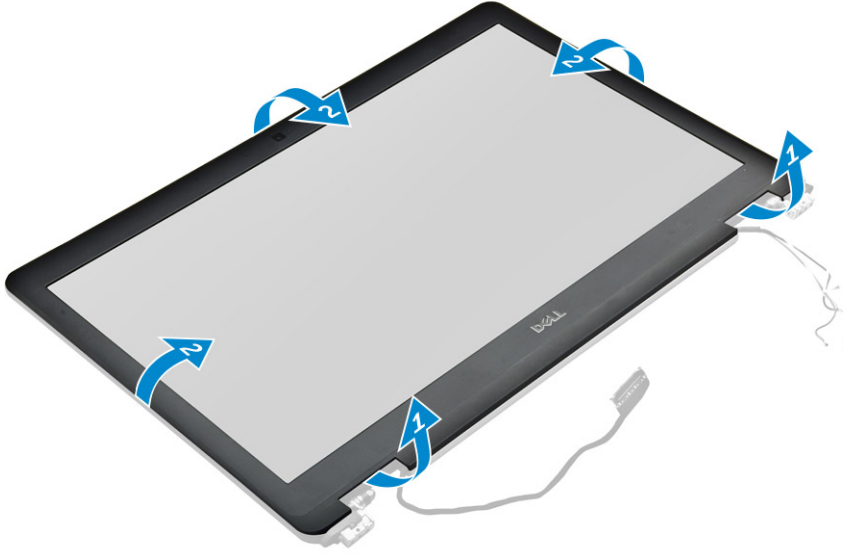
**NOT:** Bunun ekran aksamı açık konumdayken yapılması gerekir. Kabloların, menteşe yuvalarından ve bilgisayardan uzak olduklarından emin olun.
- Ekran aksamını kapatın.
- WLAN ve WWAN kablolarını bilgisayarın üzerindeki yuva boyunca takın
- Ekran aksamı kablosunu bilgisayardaki yuva ve yönlendirme klipslerinden ilerletin.
- Ekran aksamını bilgisayara sabitleyen vidaları sıkın.
- WLAN ve WWAN kablolarını sistem kartındaki yönlendirme kanalından ilerletin.
- WLAN ve WWAN kablolarını, WLAN ve WWAN kartlarındaki konnektörlere bağlayın.
- Ekran kablosunu sistem kartındaki konnektöre takın.
- Ekran kablosu braketini konnektörün üzerine yerleştirin ve ekran kablosunu sistem kartına sabitlemek için vidaları sıkın.
- Ekran aksamını bilgisayara sabitleyen vidaları sıkın.
- Ekran menteşesi braketlerini takın ve bilgisayara sabitlemek için vidaları sıkın.
- Şunları takın:
  - WLAN kartı
  - WWAN kartı
  - pil
  - alt kapak
- Bilgisayarınızda çalıştıktan sonra bölümündeki prosedürlere uyun.

# Ekran çerçevesi

## Ekran çerçevesini çıkarma

**NOT:** Ekran çerçevesi sadece dokunmatik olmayan sistemler için kullanılabilir.

1. Bilgisayarınızın içinde çalışmadan önce bölümündeki prosedüre uyun.
2. Şunları çıkarın:
  - a. alt kapak
  - b. pil
  - c. ekran aksamı
3. Plastik bir çubuk kullanarak, ekran çerçevesinin ekran aksamından serbest bırakmak için kenardaki tırnakları serbest bırakın [1, 2].
4. Ekran çerçevesini ekran aksamından sökün.



## Ekran çerçevesini takma

1. Ekran çerçevesini ekran aksamına yerleştirin.
2. Ekran çerçevesinin kenarlarını ekran aksamına yerine oturana kadar bastırın.
3. Şunları takın:
  - a. ekran aksamı
  - b. pil
  - c. alt kapak
4. Sisteminizin içinde çalıştıktan sonra bölümünde listelenen prosedürü takip edin.

# Ekran paneli

## Ekran panelini çıkarma

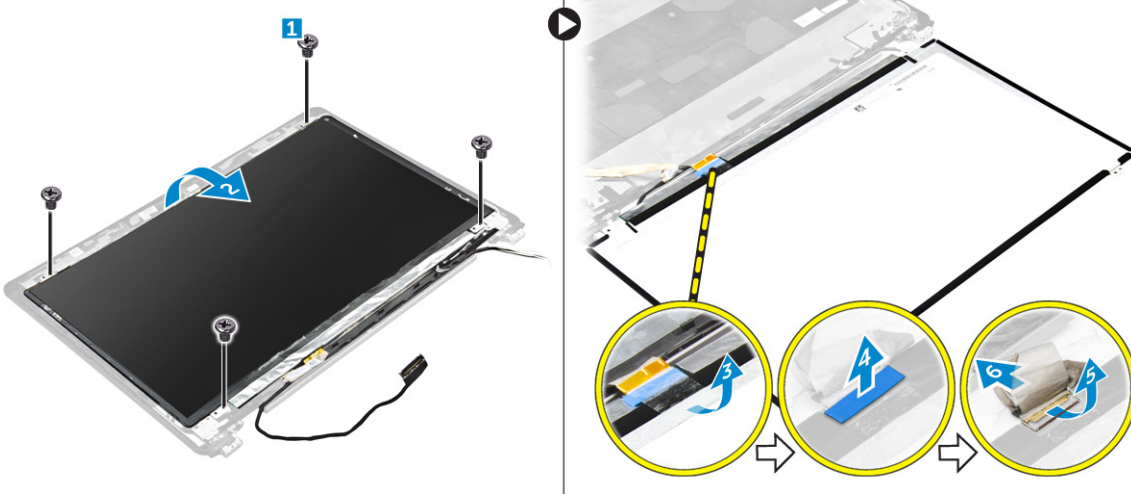
1. Bilgisayarınızın içinde çalışmadan önce bölümündeki prosedüre uyun.
2. Şunları çıkarın:
  - a. alt kapak
  - b. pil
  - c. ekran aksamı

d. ekran çerçevesi

**NOT:** Bu yalnızca dokunmatik olmayan sistemler için geçerlidir.

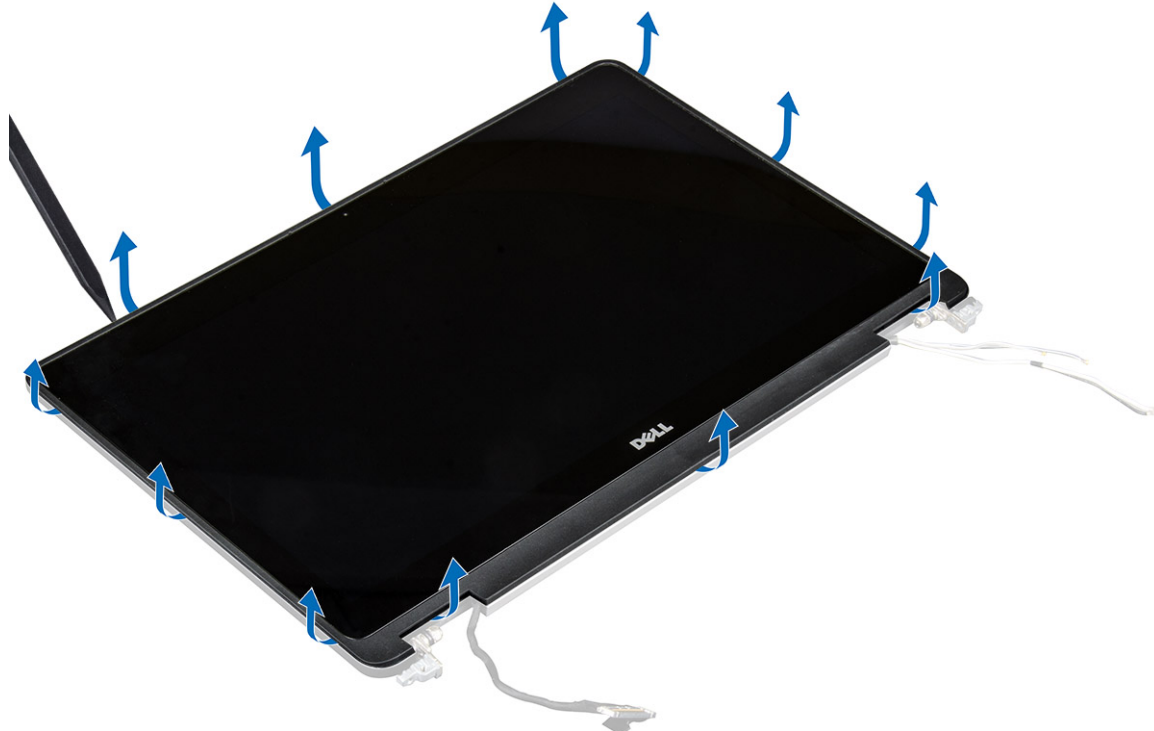
3. Dokunmatik olmayan sistemlerde ekran panelini çıkarmak için:

- Ekran panelini ekran aksamına sabitleyen vidaları sökün[1].
- Ekran panelini kaldırın ve eDP kablosuna erişmek için ekran panelini ters çevirin [2].
- Yapışkanı sökün [3] ve eDP kablosuna erişin.
- EDP kablosunu konnektörden sökün [4, 5, 6].
- Ekran panelini kaldırın.



4. Dokunmatik sistemlerde ekran panelini çıkarmak için:

- Plastik bir çubuk kullanarak ekran aksamından bağlantısını kesmek için ekran panelinin kenarlarını kaldırın.



- Ekran panelini yüzüstü yerleştirin.
- Ekran aksamını, eDP kablosuna erişmek için kaydırın.




- d. eDP kablosuna erişmek için yapışkanı sökün [1].
- e. eDP kablosunun, ekran panelinin arkasındaki konektörle bağlantısını kesin [2, 3].
- f. Ekran aksamını ekran bölmesinden kaldırın [4].



## Ekran panelini takma

1. Dokunmatik olmayan sistemlerde ekran panelini takmak için:
  - a. eDP kablosunu, ekran panelinin arkasındaki konnektöre bağlayın ve yapışkan bandı yapıştırın.
  - b. Ekran panelini ekran aksamı üzerindeki tırnaklarla hizalayın.
  - c. Ekran panelini ekran aksamına bağlayan vidaları sıkın.
2. Dokunmatik sistemlerde ekran panelini takmak için:
  - a. Ekran panelini yüzüstü yerleştirin.
  - b. Ekran aksamını, ekran panelinin üzerine yerleştirin ve bunu ileri doğru kaydırın.
  - c. eDP kablosunu, ekran panelinin arkasındaki konnektöre bağlayın ve yapışkan bandı yapıştırın.
  - d. Ekran aksamını arkasına çevirin.
  - e. Ekran panelini ekran aksamı üzerindeki tırnaklarla hizalayın.
  - f. Ekran panelinin kenarlarına, ekran aksamına sabitlemek için basın.
3. Şunları takın:
  - a. ekran çerçevesi


 **NOT:** Bu yalnızca dokunmatik olmayan sistemler için geçerlidir.

  - b. ekran aksamı
  - c. pil
  - d. alt kapak
4. Sisteminizin içinde çalıştıktan sonra bölümünde listelenen prosedürü takip edin.


## Ekran menteşeleri


### Ekran menteşesini çıkarma

1. Bilgisayarınızın içinde çalışmadan önce bölümündeki prosedüre uyun.
2. Şunları çıkarın:
  - a. alt kapak
  - b. pil
  - c. ekran aksamı
  - d. ekran çerçevesi

 **NOT:** Bu, dokunmatik ekranlı olmayan sistemleri için geçerlidir.

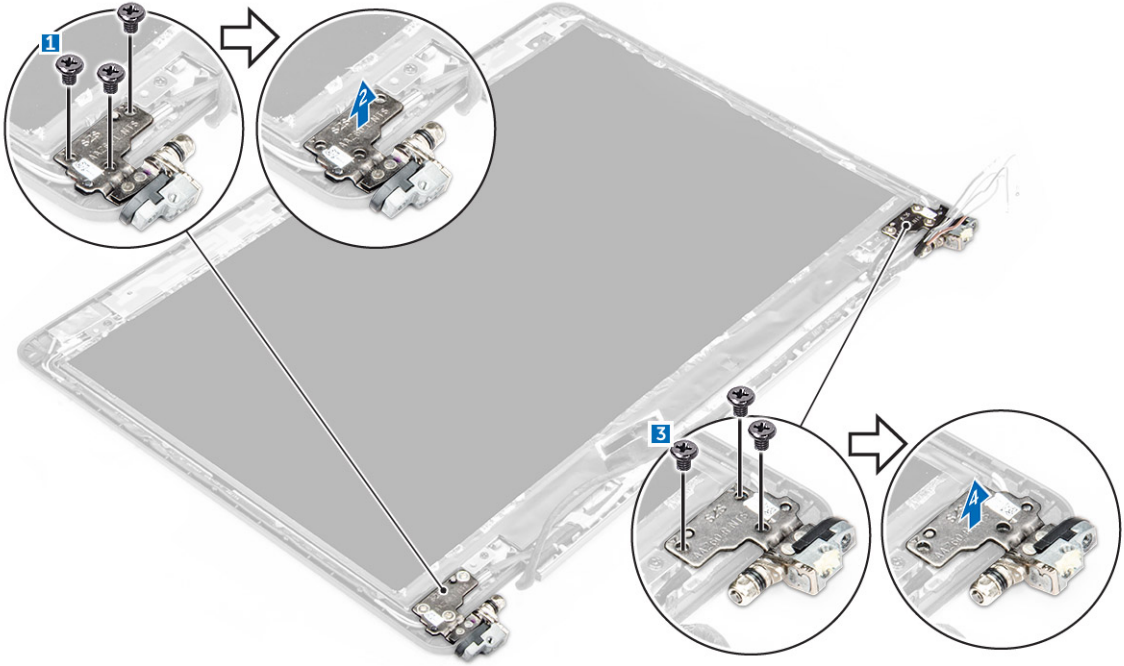
  - e. ekran paneli

 **NOT:** Bu, dokunmatik ekranlı sistemler için geçerlidir.
3. Ekran menteşelerini sökmek için:
  - a. Ekran menteşesini ekran aksamına sabitleyen vidaları çıkarın [1,3].

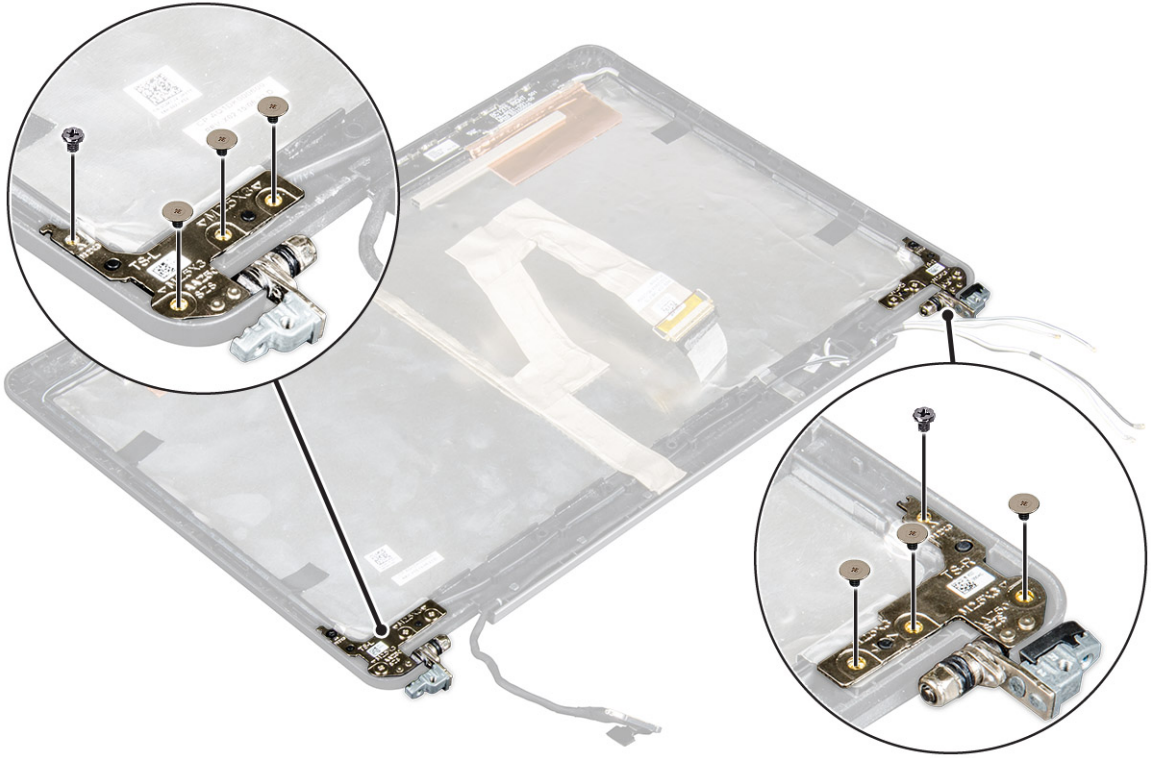
 **NOT:** Vidaların sayısı, dokunmatik ve dokunmatik olmayan sistemler için farklılık gösterecektir.

  - b. Ekran menteşesini çıkarın [2,4].





**Rakam 1. Dokunmatik olmayan sistem için menteşeleri çıkarma**



**Rakam 2. Dokunmatik sistem için menteşeleri çıkarma**

## Ekran menteşesini takma

1. Ekran menteşelerini ekran aksamı üzerindeki vida tutucularla hizalayın.
2. Ekran menteşesini ekran aksamına sabitleyen vidaları sıkın.
3. Şunları takın:

a. ekran çerçevesi

**i** **NOT:** Bu yalnızca dokunmatik olmayan sistemler için geçerlidir.

b. ekran paneli

**i** **NOT:** Bu yalnızca dokunmatik sistemler için geçerlidir.

c. ekran aksamı

d. pil

e. alt kapak

4. Sisteminizin içinde çalıştıktan sonra bölümünde listelenen prosedürü takip edin.

## eDP kablosu

### eDP kablosunu çıkarma

1. Bilgisayarınızın içinde çalışmadan önce bölümündeki prosedüre uyun.

2. Şunları çıkarın:

a. alt kapak

b. pil

c. ekran aksamı

d. ekran çerçevesi

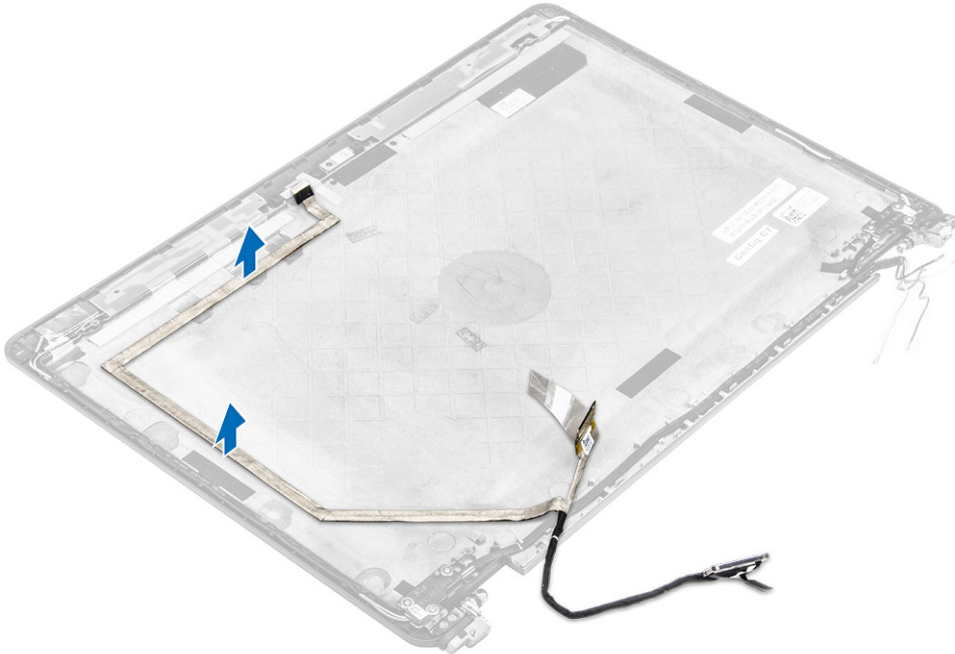
**i** **NOT:** Bu yalnızca dokunmatik olmayan sistemler için geçerlidir.

e. ekran paneli

3. Kamera kablosunu kameradan [1] çıkartın.

4. Kamera kablosu yapışkanını sökün, eDP ve ekran kablosunu, ekran aksamındaki yönlendirme klipslerinden ayırın [2, 3].

5. eDP kablosunu, ekran aksamından çıkarın.



**Rakam 3. Dokunmatik olmayan sistemlerde eDP kablosunu çıkarma**



**Rakam 4. Dokunmatik sistemlerde eDP kablosunu çıkarma**

## eDP kablosunu takma

1. Ekran kablosunu ekran aksamındaki yönlendirme klipsleri boyunca ilerletin.
2. Kamera kablosu yapışkanını yapıştırın ve kamera kablosunu bağlayın.
3. eDP kablosunu ekran aksamındaki konnektöre bağlayın.
4. Şunları takın:
  - a. ekran paneli
  - b. ekran çerçevesi

**i** **NOT:** Bu yalnızca dokunmatik olmayan sistemler için geçerlidir.

  - c. ekran aksamı
  - d. pil
  - e. alt kapak
5. Sisteminizin içinde çalıştıktan sonra bölümünde listelenen prosedürü takip edin.

## Kamera

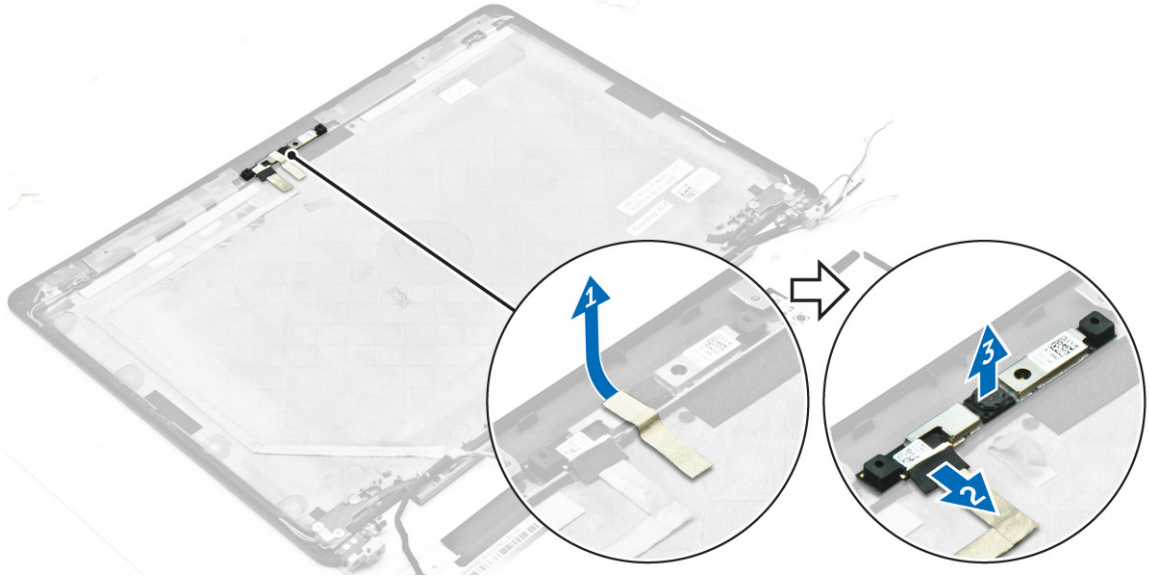
### Kamerayı çıkarma

1. Bilgisayarınızın içinde çalışmadan önce bölümündeki prosedüre uyun.
2. Şunları çıkarın:
  - a. alt kapak
  - b. pil
  - c. ekran aksamı
  - d. ekran çerçevesi

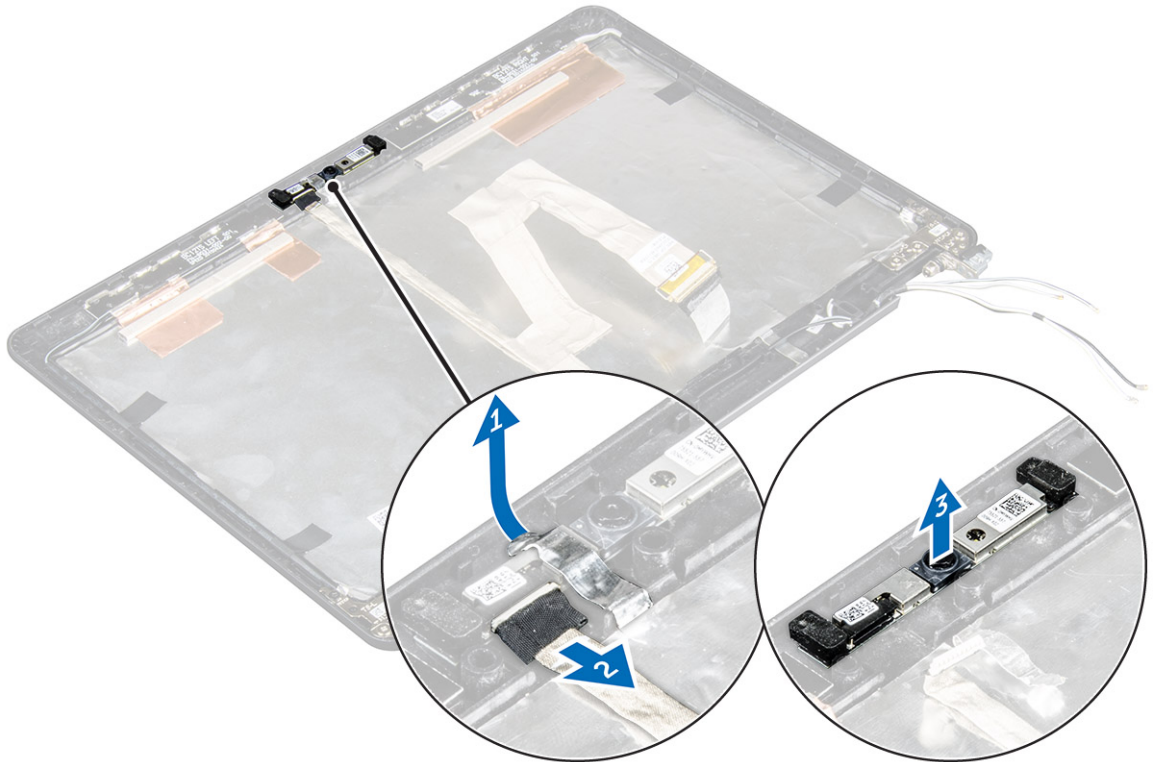
**NOT:** Bu yalnızca dokunmatik olmayan sistemler için geçerlidir.

e. ekran paneli

3. Kamerayı ekran aksamına sabitleyen yapışkanı sökün [1].
4. Kamera kablosunun ekran aksamı üzerindeki konnektörle bağlantısını kesin [2].
5. Kamerayı ekran aksamından kaldırıp çıkarın [3].




**Rakam 5. Dokunmatik olmayan sistemden kamerayı çıkarma**



**Rakam 6. Dokunmatik sistemden kamerayı çıkarma**

## Kamerayı takma

1. Kamerayı ekran aksamına yerleştirin.
2. Kamera kablosunu ekran aksamındaki konektöre takın.
3. Kamerayı ekran aksamına sabitlemek için yapışkanı yapıştırın.
4. Şunları takın:
  - a. ekran paneli
  - b. ekran çerçevesi

 **NOT:** Bu yalnızca dokunmatik olmayan sistemler için geçerlidir.

  - c. ekran aksamı
  - d. pil
  - e. alt kapak
5. Sisteminizin içinde çalıştıktan sonra bölümünde listelenen prosedürü takip edin.

## Avuç içi dayanağı

### Avuç içi dayanağını yerine takma

1. Bilgisayarınızın içinde çalışmadan önce bölümündeki prosedüre uyun.
2. Şunları çıkarın:
  - a. alt kapak
  - b. pil
  - c. bellek modülü
  - d. SSD
  - e. dock çerçeve
  - f. WLAN kartı
  - g. WWAN kartı
  - h. ısı emici aksamı
  - i. güç konektörü bağlantı noktası
  - j. düğme pil
  - k. ekran aksamı
  - l. hoparlörler
  - m. klavye
  - n. sistem kartı

 **NOT:** Elinizde kalan bileşen, avuç içi dayanağıdır.



3. Aşağıdaki bileşenleri yeni avuç içi dayanağına takın.
  - a. klavye aksamı
  - b. sistem kartı
  - c. düğme pil
  - d. WLAN kartı
  - e. WWAN kartı
  - f. bellek modülü
  - g. ısı emici aksamı
  - h. güç konektörü bağlantı noktası
  - i. dock çerçeve
  - j. ekran aksamı
  - k. SSD
  - l. hoparlörler
  - m. pil
  - n. alt kapak
4. Sisteminizin içinde çalıştıktan sonra bölümünde listelenen prosedürü takip edin.

# Sistem Kurulumu

## Konular:

- Önyükleme Sırası
- Gezinti tuşları
- Sistem kurulum seçenekleri
- Genel ekran seçenekleri
- Sistem Yapılandırma ekranı seçenekleri
- Video ekran seçenekleri
- Güvenlik ekranı seçenekleri
- Güvenli Önyükleme ekranı seçenekleri
- Intel Yazılım Koruma Uzantıları ekran seçenekleri
- Performans ekranı seçenekleri
- Güç Yönetimi ekranı seçenekleri
- POST Davranışı ekran seçenekleri
- Sanallaştırma desteği ekran seçenekleri
- Kablosuz ekran seçenekleri
- Bakım ekran seçenekleri
- Sistem Günlüğü ekran seçenekleri
- BIOS'u Güncelleştirme
- Sistem ve kurulum parolası

## Önyükleme Sırası

Önyükleme Sırası, Sistem Kurulumu tanımlı önyükleme cihaz sırasını atlamanıza ve doğrudan belirli bir cihaza önyükleme yapmanıza olanak verir; örneğin, optik sürücü veya sabit sürücü. Kendi Kendine Test (POST) açık olduğu sırada, Dell logosu görüntülediğinde şunları yapabilirsiniz:

- F2 tuşuna basarak Sistem Kurulumunu açın
- F12 tuşuna basarak bir defalık önyükleme menüsünü açın

Tek seferlik önyükleme menüsü, tanılama seçeneği de dahil olmak üzere önyükleme yapabileceğiniz aygıtları görüntüler. Önyükleme menüsü seçenekleri şunlardır:

- Çıkarılabilir Sürücü (varsa)
- STXXXX Sürücüsü
  - **NOT:** XXX, SATA sürücü numarasını belirtir.
- Optik Sürücü
- Tanılamalar
  - **NOT: Diagnostics (Tanılamalar)** seçildiğinde, **ePSA diagnostics (ePSA tanılama)** ekranı görüntülenir.

Önyükleme sırası ekranı aynı zamanda System Setup (Sistem Kurulumu) ekranına erişme seçeneğini de görüntüler.

## Gezinti tuşları

Aşağıdaki tablo, sistem kurulumu navigasyon tuşlarını görüntüler.

**NOT:** Sistem Kurulum seçeneklerinin çoğunda yaptığınız değişiklikler kaydedilir ancak siz sistemi yeniden başlatana kadar etkili olmaz.

**Tablo 1. Gezinti tuşları**

Tuşlar	Navigasyon
Yukarı ok	Bir önceki alana gider.
Aşağı ok	Bir sonraki alana gider.
Enter	Seçilen alanda (varsa) bir değer seçmenizi veya alandaki bağlantıyı izlemenizi sağlar.
Boşluk çubuğu	Varsa, bir açılan-listeyi genişletir veya daraltır.
Tab	Bir sonraki odaklanılan alana geçer. <b>NOT:</b> Sadece standart grafik tarayıcı için.
Esc	Siz ana ekranı görüntüleyene kadar önceki sayfaya gider. Ana ekranda Esc tuşuna basıldığında, kaydedilmemiş değişiklikleri kaydetmeniz için soran ve sistemi yeniden başlatan bir mesaj görüntülenir.
F1	Sistem Kurulumu yardım dosyasını görüntüler.

## Sistem kurulum seçenekleri

**NOT:** Bilgisayara ve takılı aygıtlarına bağlı olarak, bu bölümde listelenen öğeler görünebilir veya görünmeyebilir.

## Genel ekran seçenekleri

Bu kısımda bilgisayarınızın birincil donanım özellikleri listelenmiştir.

Seçenek	Açıklama
<b>Sistem Bilgisi</b>	<p>Bu kısımda bilgisayarınızın birincil donanım özellikleri listelenmiştir.</p> <ul style="list-style-type: none"><li>System Information (Sistem Bilgileri) - BIOS Sürümü, Service Tag (Servis Etiketi), Asset Tag (Demirbaş Etiketi), Sahiplik Etiketi, Sahiplik Tarihi, Üretim Tarihi ve Express Servis Kodu'nu görüntüler.</li><li>Memory Information (Bellek Bilgileri): Takılan Bellek, Kullanılabilir Bellek, Bellek Hızı, Bellek Kanalları Modu, Bellek Teknolojisi, DIMM A Boyutu ve DIMM B Boyutunu görüntüler.</li><li>İşlemci Bilgileri: İşlemci Türü, Core Sayacı, İşlemci Kimliği, Geçerli Saat Hızı, Minimum Saat Hızı, Maksimum Saat Hızı, İşlemci L2 Önbellek, İşlemci L3 Önbellek, HT Yeterli, ve 64-Bit Teknolojisi.</li><li>Aygıt Bilgileri: Birincil Sabit Disk, M.2 SSD-0, Yuva eSATA Aygıtı, LOM MAC Adresi, Video Denetleyicisi, Video BIOS Sürümü, Video Belleği, Panel Tipi, Yerel Çözünürlük, Ses Denetleyicisi, Wi-Fi Aygıtı, WiGig Aygıtı, Hücresel Aygıt, Bluetooth Aygıtını görüntüler.</li></ul>
<b>Battery Information</b>	<p>Pilin durumunu ve bilgisayara bağlı AC adaptörünün türünü gösterir.</p>
<b>Boot Sequence</b>	<p>Bilgisayarın bir işletim sistemi bulmaya çalışma sırasını belirler.</p> <ul style="list-style-type: none"><li>Diskette Drive</li><li>Internal HDD</li><li>USB Storage Device</li><li>CD/DVD/CD-RW Drive</li><li>Onboard NIC</li></ul>
<b>Advanced Boot Options</b>	<p>Bu seçenek, eski opsiyonel ROM'ları yüklemenize izin verir. Varsayılan olarak <b>Enable Legacy Option ROMs (Eski Opsiyonel ROM'ları etkinleştir)</b> seçeneği devre dışıdır.</p>
<b>Date/Time</b>	<p>Tarih ve saati değiştirmenize olanak tanır.</p>



# Sistem Yapılandırma ekranı seçenekleri

Seçenek	Açıklama
<b>Integrated NIC</b>	Tümleşik ağ denetleyicisini yapılandırmanızı sağlar. Seçenekler şunlardır: <ul style="list-style-type: none"><li>• Disabled (Devre dışı)</li><li>• Enabled (Etkin)</li><li>• Enabled w/PXE (Etkinleştirilmiş w/PXE): Bu seçenek, varsayılan olarak etkinleştirilmiştir.</li></ul>
<b>Parallel Port</b>	Bağlantı istasyonundaki paralel bağlantı noktasını yapılandırmanızı sağlar. Seçenekler şunlardır: <ul style="list-style-type: none"><li>• Disabled (Devre dışı)</li><li>• AT: Bu seçenek, varsayılan olarak etkindir.</li><li>• PS2</li><li>• ECP</li></ul>
<b>Serial Port</b>	Tümleşik seri bağlantı noktasını yapılandırmanızı sağlar. Seçenekler şunlardır: <ul style="list-style-type: none"><li>• Disabled (Devre dışı)</li><li>• COM1: Bu seçenek, varsayılan olarak etkindir.</li><li>• COM2</li><li>• COM3</li><li>• COM4</li></ul>
<b>SATA Operation</b>	Dahili SATA sabit sürücü denetleyicisini yapılandırmanızı sağlar. Seçenekler şunlardır: <ul style="list-style-type: none"><li>• Disabled (Devre dışı)</li><li>• AHCI</li><li>• RAID On (RAID açık): Bu seçenek, varsayılan olarak etkindir.</li></ul>
<b>Drives</b>	Kart üzerinde bulunan SATA sürücülerini yapılandırmanızı sağlar. Tüm sürücüler, varsayılan olarak etkindir. Seçenekler şunlardır: <ul style="list-style-type: none"><li>• SATA-1</li><li>• M.2 PCI-e SSD-0</li><li>• SATA-2</li></ul>
<b>SMART Reporting</b>	Bu alan, tümleşik sürücülere ilişkin sabit sürücü hatalarının sistem başlatma sırasında rapor edilip edilmediğini kontrol eder. Bu teknoloji, SMART (Kendi Kendini İzleme Analizi Ve Raporlama Teknolojisi) özelliğinin bir parçasıdır. Bu seçenek varsayılan olarak devre dışıdır. <ul style="list-style-type: none"><li>• SMART (Akıllı) Raporlama'yı Etkinleştir</li></ul>
<b>USB Configuration</b>	Bu, isteğe bağlı bir özelliktir. <p>Bu alan tümleşik USB denetleyiciyi yapılandırır. Önyükleme Desteği etkinleştirilmişse, sistemin her türlü USB Yığın Depolama Aygıtlarından (HDD, bellek anahtarı, disket) önyükleme yapmasına izin verilir.</p> <p>USB bağlantı noktası etkinse, bu bağlantı noktasına takılı aygıt etkinleştirilir ve OS için hazırdr.</p> <p>USB bağlantı noktası devre dışıysa, OS bu bağlantı noktasına takılı hiçbir aygıtı göremez.</p> <p>Seçenekler:</p> <ul style="list-style-type: none"><li>• USB Önyükleme Desteğini Etkinleştir (varsayılan olarak etkin)</li><li>• Harici USB Bağlantı Noktasını Etkinleştir (varsayılan olarak etkin)</li></ul> <p><b>i</b> <b>NOT:</b> USB klavye ve fare, bu ayarları dikkate almaksızın her zaman BIOS kurulumunda çalışır.</p>
<b>USB PowerShare</b>	Bu alan USB PowerShare işlevi davranışını yapılandırır. Bu seçenek, harici aygıtları USB Power Share bağlantı noktası üzerinden harici aygıtları depolanan sistem pil gücü ile şarj etmenizi sağlar.
<b>Audio</b>	Bu alan, entegre ses denetleyicisini etkinleştirir ya da devre dışı bırakır. Varsayılan olarak, <b>Enable Audio (Sesi etkinleştir)</b> seçeneği seçilir. Seçenekler: <ul style="list-style-type: none"><li>• Mikrofonu Etkinleştir (varsayılan olarak etkin)</li><li>• Dahili Hoparlörü Etkinleştir (varsayılan olarak etkin)</li></ul>
<b>Keyboard Illumination</b>	Bu alan, klavye aydınlatma özelliğinin çalışma modunu seçmenize olanak tanır. Klavye parlaklık seviyesi, %0'dan %100'e kadar ayarlanabilir. Seçenekler şunlardır: <ul style="list-style-type: none"><li>• Disabled (Devre dışı)</li></ul>






Seenek	Aıklama
	<ul style="list-style-type: none"> <li>• Dim</li> <li>• Parlak (varsayılan olarak etkin)</li> </ul>
<b>Keyboard Backlight with AC</b>	AC ile Klavye Arka Işıđı seeneđi ana klavye aydınlatma özelliđini etkilemez. Klavye Aydınlatma çeşitli aydınlatma düzeylerini desteklemeye devam eder. Arka ışık etkinleştirildiđinde bu alanın etkisi olur.
<b>Keyboard Backlight Timeout with AC</b>	Klavye Arka Işıđı Zaman aşımı AC seeneđi ile söner. Ana klavye aydınlatma özelliđi etkilenmez. Klavye Aydınlatma çeşitli aydınlatma düzeylerini desteklemeye devam eder. Arka ışık etkinleştirildiđinde bu alanın etkisi olur.
<b>Keyboard Backlight Timeout on Battery</b>	Klavye Arka Işıđı Zaman aşımı Pil seeneđi ile söner. Ana klavye aydınlatma özelliđi etkilenmez. Klavye Aydınlatma çeşitli aydınlatma düzeylerini desteklemeye devam eder. Arka ışık etkinleştirildiđinde bu alanın etkisi olur.
<b>Unobtrusive Mode</b>	Bu seenek etkinleştirildiđinde, Fn+F7'ye basılması sistemdeki tüm ışık ve sesleri kapatır. Normal alıřmaya dönmek için, yeniden Fn+F7'ye tekrar basın. Bu seenek varsayılan olarak devre dıřıdır.
<b>Miscellaneous Devices</b>	Ařađıdaki aygıtları etkinleřtirmenizi veya devre dıřı bırakmanızı sađlar: <ul style="list-style-type: none"> <li>• Enable Camera (Kamerayı Etkinleřtir) — varsayılan olarak etkin</li> <li>• SD Card Read Only (SD Kart Salt Okunur) — varsayılan olarak etkindir.</li> <li>• Ortam Kartını Etkinleřtir</li> <li>• Ortam Kartını Devre Dıřı Bırak</li> </ul>

## Video ekran seenekleri

Seenek	Aıklama
<b>LCD Brightness</b>	Güç kaynađına bađlı olarak ekran parlaklık ayarlarını yapmanızı sađlar (Pil üzerinde ve AC üzerinde).

 **NOT:** Video ayarı, yalnızca sisteme bir video kartı takıldıđında görölür.

## Güvenlik ekranı seenekleri

Seenek	Aıklama
<b>Admin Password</b>	Yönetici (admin) parolasını ayarlamanızı, deđiřtirmenizi veya silmenizi sađlar. <p> <b>NOT:</b> Sistem veya sabit sürücü parolasını belirlemeden önce yönetici parolasını belirlemelisiniz. Yönetici parolasının otomatik olarak silinmesi, sistem parolasını ve sabit sürücü parolasını otomatik olarak siler.</p> <p> <b>NOT:</b> Bařarılı parola deđiřiklikleri hemen etkin olur.</p> <p>Varsayılan Ayar: Not set (Belirlenmedi)</p>
<b>System Password (Sistem parolası)</b>	Sistem parolasını ayarlamanızı, deđiřtirmenizi veya silmenizi sađlar. <p> <b>NOT:</b> Bařarılı parola deđiřiklikleri hemen etkin olur.</p> <p>Varsayılan Ayar: Not set (Belirlenmedi)</p>
<b>Internal HDD-2 Password</b>	Yönetici parolasını ayarlamanızı, deđiřtirmenizi veya silmenizi sađlar. <p> <b>NOT:</b> Bařarılı parola deđiřiklikleri hemen etkin olur.</p> <p>Varsayılan Ayar: Not set (Belirlenmedi)</p>
<b>Strong Password</b>	Her zaman güçlü parolalar oluřturma seeneđini yürütmenizi sađlar. <p>Varsayılan Ayar: Enable Strong Password (Güçlü Parolayı Etkinleřtir) seđili deđildir.</p> <p> <b>NOT:</b> Güçlü Parola etkinse, Yönetici ve Sistem parolaları, en az bir büyük harf ve bir büyük harf içermeli ve en az 8 karakter uzunluđunda olmalıdır.</p>

<b>Seenek</b>	<b>Aıklama</b>
<b>Password Configuration</b>	Yönetici ve Sistem parolalarının minimum ve maksimum uzunluğunu belirlemenizi sağlar.
<b>Password Bypass</b>	Ayarlı olduklarında, Sistem ve Dahili HDD parolasını atlama iznini etkinleştirmenizi veya devre dışı bırakmanızı sağlar. Seçenekler şunlardır: <ul style="list-style-type: none"> <li>• Disabled (Devre dışı)</li> <li>• Reboot bypass (Yeniden başlatmayı atlama)</li> </ul> Varsayılan ayar: Disabled (Devre dışı)
<b>Password Change</b>	Yönetici parolası ayarlandığında, Sistem ve Sabit Sürücü parolalarına izni etkinleştirmenizi ve devre dışı bırakmanızı sağlar. Varsayılan Ayar: <b>Allow Non-Admin Password Changes (Yönetici Harici Parola Değişikliklerine İzin Ver)</b> seçilidir.
<b>Non-Admin Setup Changes</b>	Bir Yönetici Parolası belirlendiğinde kurulum seçeneklerinde değişikliklere izin verilip verilmediğini belirlemenizi sağlar. Devre dışı bırakıldığında kurulum seçenekleri yönetici parolasıyla kilitlenir.
<b>TPM 1.2/2.0 Security</b>	POST sırasında Güvenli Platform Modülünü (TPM) etkinleştirmenizi sağlar. <ul style="list-style-type: none"> <li>• TPM Açık (varsayılan olarak etkin)</li> <li>• Clear (Temizle)</li> <li>• Etkin Komutları için PPI Atlamak</li> <li>• Devre Dışı Komutları için PPI Atlamak</li> <li>• Disabled (Devre dışı)</li> <li>• Enabled (Etkin)</li> </ul> <b>i</b> <b>NOT:</b> TPM1.2/2.0'ı yükseltmek ya da indirmek, TPM kaplama aracını indirin (yazılım).
<b>Computrace</b>	İsteğe bağlı Computrace yazılımını etkinleştirmenizi veya devre dışı bırakmanızı sağlar. Seçenekler şunlardır: <ul style="list-style-type: none"> <li>• Deactivate (Etkinliği Kaldır)</li> <li>• Disable (Devre dışı bırak)</li> <li>• Activate (Etkinleştir)</li> </ul> <b>i</b> <b>NOT:</b> Activate (Etkinleştir) ve Disable (Devre Dışı) seçenekleri özelliği kalıcı olarak etkinleştirecek ya da devre dışı bırakacaktır ve başka bir değişikliğe izin verilmeyecektir. Varsayılan Ayar: Deactivate (Devre Dışı)
<b>CPU XD Support</b>	İşlemcinin Devre Dışı Yürüt modunu etkinleştirmenizi sağlar. Enable CPU XD Support (CPU XD Desteği Etkin) (Varsayılan Ayar)
<b>OROM Keyboard Access</b>	Önyükleme sırasında geçiş tuşlarını kullanarak Seçenek ROM Yapılandırma ekranlarına girmek için bir seçenek belirlemenizi sağlar. Seçenekler şunlardır: <ul style="list-style-type: none"> <li>• Enable (Etkinleştir)</li> <li>• One Time Enable (Bir Kerelik Etkin)</li> <li>• Disable (Devre dışı bırak)</li> </ul> Varsayılan Ayar: Enable (Etkin)
<b>Admin Setup Lockout</b>	Bir yönetici parolası belirlendiğinde kullanıcıların Kur'a girmesini önlemenizi sağlar. Varsayılan ayar: <b>Disabled (Devre Dışı)</b>

## Güvenli Önyükleme ekranı seçenekleri

<b>Seenek</b>	<b>Aıklama</b>
<b>Secure Boot Enable</b>	Bu seçenek, <b>Secure Boot (Güvenli Önyükleme)</b> özelliğini etkinleştirir veya devre dışı bırakır. <ul style="list-style-type: none"> <li>• Disabled (Devre dışı)</li> <li>• Enabled (Etkin)</li> </ul> Varsayılan Ayar: Enabled (Etkin).

<b>Seenek</b>	<b>Aıklama</b>
<b>Intel Software Guard Extensions</b>	<p>Bu alanlar, ana iřletim sistemi baėlamında alıřan kodu/hassas bilgileri depolamak iin gvenli bir ortam saėlamanaza olarak tanır. Seenekler řunlardır:</p> <ul style="list-style-type: none"> <li>• <b>Disabled (Devre Dıřı)</b> (Varsayılan Ayar)</li> <li>• Enabled (Etkin)</li> </ul>
<b>Enclave Bellek Boyutu:</b>	<p>Bu seenek SGX Enclave Alanı Bellek Boyutu ayarlar. Seenekler řunlardır:</p> <ul style="list-style-type: none"> <li>• 32 MB</li> <li>• 64 MB</li> <li>• 128 MB</li> </ul>
<b>Intel Software Guard Extensions</b>	<p>Bu alanlar, ana iřletim sistemi baėlamında alıřan kodu/hassas bilgileri depolamak iin gvenli bir ortam saėlamanaza olarak tanır. Seenekler řunlardır:</p> <ul style="list-style-type: none"> <li>• <b>Disabled (Devre Dıřı)</b> (Varsayılan Ayar)</li> <li>• Enabled (Etkin)</li> </ul>
<b>Enclave Bellek Boyutu:</b>	<p>Bu seenek SGX Enclave Alanı Bellek Boyutu ayarlar. Seenekler řunlardır:</p> <ul style="list-style-type: none"> <li>• 32 MB</li> <li>• 64 MB</li> <li>• 128 MB</li> </ul>
<b>Expert Key Management</b>	<p>Yalnız sistem zel Modda iken gvenlik anahtarı veritabanlarını maniple etmenizi saėlar. <b>Enable Custom Mode (zel Modu Etkinleřtir)</b> seeneėi varsayılan olarak devre dıřıdır:</p> <ul style="list-style-type: none"> <li>• PK</li> <li>• KEK</li> <li>• db</li> <li>• dbx</li> </ul> <p><b>Custom Mode (zel Mod)</b> seeneėini etkinleřtirirseniz, <b>PK, KEK, db, ve dbx</b> iin geerli seenekler grntlenir. Seenekler řunlardır:</p> <ul style="list-style-type: none"> <li>• <b>Save to File (Dosyaya Kaydet)</b> — Anahtarı kullanıcı tarafından seilen bir dosyaya kaydeder</li> <li>• <b>Replace from File (Dosyadan Deėiřtir)</b> — Mevcut anahtarı kullanıcı tarafından seilen bir dosyadaki anahtarla deėiřtirir</li> <li>• <b>Append from File (Dosyadan Ekle)</b> — Mevcut veritabanına, kullanıcı tarafından seilen bir dosyadaki anahtarı ekler</li> <li>• <b>Delete (Sil)</b> — Seili anahtarı siler</li> <li>• <b>Reset All Keys (Tm Anahtarları Sıfırla)</b> — Varsayılan ayara sıfırlar</li> <li>• <b>Delete All Keys (Tm Anahtarları Sil)</b> — Tm anahtarları siler</li> </ul> <p><b>NOT: Custom Mode (zel Mod)</b> seeneėini devre dıřı bırakırsanız, yapılan tm deėiřiklikler silinir ve anahtarlar varsayılan ayarlara dner.</p>
<b>Intel Software Guard Extensions</b>	<p>Bu alanlar, ana iřletim sistemi baėlamında alıřan kodu/hassas bilgileri depolamak iin gvenli bir ortam saėlamanaza olarak tanır. Seenekler řunlardır:</p> <ul style="list-style-type: none"> <li>• <b>Disabled (Devre Dıřı)</b> (Varsayılan Ayar)</li> <li>• Enabled (Etkin)</li> </ul>
<b>Enclave Memory Size</b>	<p>Bu seenek SGX Enclave Alanı Bellek Boyutu ayarlar. Seenekler řunlardır:</p> <ul style="list-style-type: none"> <li>• 32 MB</li> <li>• 64 MB</li> <li>• 128 MB</li> </ul>

## Intel Yazılım Koruma Uzantıları ekran seenekleri

<b>Seenek</b>	<b>Aıklama</b>
<b>Intel SGX Enable</b>	<p>Bu alan, ana iřletim sistemi baėlamında alıřan kodu/hassas bilgileri depolamak iin gvenli bir ortam saėlamanaza olarak tanır. Seenekler řunlardır:</p> <ul style="list-style-type: none"> <li>• Disabled (Devre dıřı)</li> <li>• Enabled (Etkin)</li> </ul>

## Seenek

## Aıklama

Varsayılan ayar: Disabled (Devre dıŐı)

### Enclave Memory Size

Bu seenek **SGX Enclave Alanı Bellek Boyutu** ayarlar. Seenekler Őunlardır:

- 32 MB
- 64 MB
- 128 MB

## Performans ekranı seenekleri

## Seenek

## Aıklama

### Multi Core Support

Bu alan, iŐlemin bir ekirdeĐi mi yoksa tm ekirdekleri mi etkinleŐtireceĐini belirler. Bazı uygulamaların performansları ilave ekirdeklerle birlikte iyileŐecektir. Bu seenek varsayılan olarak etkindir. IŐlemci iin ok ekirdekli desteĐi etkinleŐtirmenize veya devre dıŐı bırakmanıza izin verir. Takılan iŐlemci iki ekirdeĐi destekler. oklu ekirdek DesteĐi'ni etkinleŐtirirseniz, iki ekirdek birden etkin olacaktır. oklu ekirdek DesteĐi'ni devre dıŐı bırakırsanız, tek ekirdek etkin olacaktır.

- oklu ekirdek DesteĐini EtkinleŐtir

Varsayılan Ayar: Seenek etkindir.

### Intel SpeedStep

Intel SpeedStep özelliĐini etkinleŐtirmenizi veya devre dıŐı bırakmanızı saĐlar.

- Intel SpeedStep'i etkinleŐtir

Varsayılan Ayar: Seenek etkindir.

### C-States Control

İlave iŐlemci uyku durumlarını etkinleŐtirmenizi veya devre dıŐı bırakmanızı saĐlar.

- C Durumları

Varsayılan Ayar: Seenek etkindir.

### Intel TurboBoost

IŐlemcinin Intel TurboBoost modunu etkinleŐtirmenizi veya devre dıŐı bırakmanızı saĐlar.

- Intel TurboBoost'u EtkinleŐtir

Varsayılan Ayar: Seenek etkindir.

### Hyper-Thread Control

IŐlemcinin Hyper-Threading özelliĐini etkinleŐtirmenizi veya devre dıŐı bırakmanızı saĐlar.

- Disabled (Devre dıŐı)
- Enabled (Etkin)

Varsayılan Ayar: Enabled (Etkin).

## Gc Ynetimi ekranı seenekleri

## Seenek

## Aıklama

### AC Behavior

AC adaptr baĐlıyken, bilgisayarın otomatik olarak aılmasını etkinleŐtirmenizi veya devre dıŐı bırakmanızı saĐlar.

Varsayılan Ayar: Wake on AC (AC'de Uyandır) seĐili deĐildir.

### Auto On Time

Bilgisayarın otomatik olarak aılma saatini ayarlamanızı saĐlar. Seenekler Őunlardır:

- Disabled (Devre dıŐı)
- Every Day (Her Gn)
- Weekdays (Hafta İi)
- Select Days (Gnleri Se)

Varsayılan ayar: Disabled (Devre dıŐı)

### USB Wake Support


USB aygıtlarının sistemi Bekleme durumundan uyandırmasını etkinleŐtirmenizi saĐlar.

**İ** **NOT:** Bu özellik yalnızca AC gc adaptr baĐlıyken alıŐır. AA gc adaptr Bekleme sırasında ıkarılırsa, sistem kurulumu pil gcn korumak iin tm USB baĐlantı noktalarındaki gc keser.

<b>Seçenek</b>	<b>Açıklama</b>
	<ul style="list-style-type: none"> <li>• USB Wake Support (USB Uyandırma Desteğini) Etkinleştir</li> </ul> <p>Varsayılan Ayar: Seçenek devre dışıdır.</p>
<b>Wireless Radio Control</b>	<p>Fiziksel bağlantıya bağlı kalmaksızın otomatik olarak kabloludan kablosuz ağlara geçen özelliği etkinleştirmenizi veya devre dışı bırakmanızı sağlar.</p> <ul style="list-style-type: none"> <li>• Control WLAN Radio (WLAN Radyoyu Denetle)</li> <li>• Control WWAN Radio (WWAN Radyoyu Denetle)</li> </ul> <p>Varsayılan Ayar: Seçenek devre dışıdır.</p>
<b>Wake on LAN/WLAN</b>	<p>Bir LAN sinyaliyle tetiklendiğinde bilgisayarı Kapalı durumundan açacak olan özelliği etkinleştirmenizi veya devre dışı bırakmanızı sağlar.</p> <ul style="list-style-type: none"> <li>• Disabled (Devre dışı)</li> <li>• LAN Only (Sadece LAN)</li> <li>• WLAN Only (Sadece WLAN)</li> <li>• LAN or WLAN (LAN veya WLAN)</li> </ul> <p>Varsayılan ayar: Disabled (Devre dışı)</p>
<b>Block Sleep</b>	<p>Bu seçenek, işletim sisteminde uyku (S3 durumu) moduna girmeyi engellemenizi sağlar.</p> <p>Block Sleep (S3 state) (Uyku Engelleme (S3 durumu))</p> <p>Varsayılan Ayar: Seçenek devre dışıdır</p>
<b>Peak Shift</b>	<p>Bu seçenek, gün içinde en çok güç çekilen zamanlarda AC güç tüketimini asgariye indirmenizi sağlar. Bu seçeneği etkinleştirdikten sonra, AC devrede olsa bile sisteminiz sadece pil ile çalışır.</p>
<b>Dock Support on Battery</b>	<p>Bu seçenek, AC güç yokken ancak sadece pil belli bir şarj yüzdesindeyken, yerleştirme istasyonunu kullanmanıza olanak tanır. Yüzdesi akü başına ve her platform için değişebilir.</p> <ul style="list-style-type: none"> <li>• Pil Dock Desteği</li> </ul> <p>Varsayılan ayar: Disabled (Devre dışı)</p>
<b>Advanced Battery Charge Configuration</b>	<p>Bu seçenek, pil ömrünü en üst düzeye çıkarmanızı sağlar. Bu seçeneği etkinleştirdiğinizde, sisteminiz pil ömrünü iyileştirmek için çalışma dışı saatlerde standart şarj algoritması ve diğer teknikleri kullanır.</p> <p>Disabled (Devre dışı)</p> <p>Varsayılan ayar: Disabled (Devre dışı)</p>
<b>Primary Battery Charge Configuration</b>	<p>Pil şarj modunu seçmenizi sağlar. Seçenekler şunlardır:</p> <ul style="list-style-type: none"> <li>• Adaptive (Uyarlanabilir)</li> <li>• Standart – Pilinizi standart hızda tamamen şarj eder.</li> <li>• ExpressCharge - Pil, Dell'in hızlı şarj etme teknolojisi süresinden daha kısa bir sürede şarj olur. Bu seçenek varsayılan olarak etkindir.</li> <li>• Primarily AC use (Öncelikli AC kullanımı)</li> <li>• Custom (Özel)</li> </ul> <p>Özel Şarj seçeneğinin seçilmesi durumunda Özel Şarj Başlangıç ve Özel Şarj Bitiş öğelerini de yapılandırabilirsiniz.</p> <p><b>NOT:</b> Tüm piller için tüm şarj modları mevcut olmayabilir. Bu seçeneği etkinleştirmek için, <b>Advanced Battery Charge Configuration (Gelişmiş pil şarjı yapılandırması)</b> seçeneğini devre dışı bırakın.</p>

## POST Davranışı ekran seçenekleri

<b>Seçenek</b>	<b>Açıklama</b>
<b>Adapter Warnings</b>	<p>Bazı güç adaptörlerini kullandığınızda, sistem kurulum (BIOS) uyarı iletilerini etkinleştirmenizi veya devre dışı bırakmanızı sağlar.</p> <p>Varsayılan ayar: Enable Adapter Warnings (Adaptör Uyarılarını Etkinleştir)</p>
<b>Keypad (Embedded)</b>	<p>Dahili klavyede yerleşik tuş takımını etkinleştirmek için iki yöntemden birini seçmenizi sağlar.</p> <ul style="list-style-type: none"> <li>• Sadece Fn (Fonksiyon) Tuşu: Bu seçenek, varsayılan olarak etkindir.</li> </ul>

<b>Seçenek</b>	<b>Açıklama</b>
	<ul style="list-style-type: none"> <li>Numlock İle</li> </ul> <p> <b>NOT:</b> Kur çalışırken bu seçenek etkili değildir; Kur, Fn Key Only (Yalnız Fn Tuşu) modunda çalışır.</p>
<b>Mouse/Touchpad</b>	<p>Sistemin fare ve dokunmatik yüzey girdilerini nasıl uygulayacağını belirlemenizi sağlar. Seçenekler şunlardır:</p> <ul style="list-style-type: none"> <li>Serial Mouse (Seri Fare)</li> <li>PS2 Mouse (PS2 Fare)</li> <li>Dokunmatik Ekran/PS-2 Fare: Bu seçenek, varsayılan olarak etkindir.</li> </ul>
<b>Numlock Enable</b>	<p>Bilgisayar önyükleme yaptığında, Numlock seçeneğini etkinleştirmenizi sağlar.</p> <p>Enable Network. (Ağı Etkinleştir). Bu seçenek varsayılan olarak etkindir.</p>
<b>Fn Key Emulation</b>	<p>Fn özelliğini simüle etmek için Scroll Lock tuşunun kullanıldığı seçeneği belirlemenizi sağlar.</p> <p>Enable Fn Key Emulation (Fn Tuş Emülasyonunu Etkinleştir) (varsayılan)</p>
<b>Fn Lock Options</b>	<p>Geçiş tuşu kombinasyonu Fn + Esc'nin F1–F12'nin birincil davranışının standart ve ikincil davranışları arasında geçiş yapmasını sağlar. Bu seçeneği devre dışı bırakırsanız, bu tuşların birincil davranışları arasında dinamik olarak geçiş yapamazsınız. Mümkün olan seçenekler şunlardır:</p> <ul style="list-style-type: none"> <li>Fn'yi kilitleyin. Bu seçenek varsayılan olarak seçilidir.</li> <li>Lock Mode Disable/Standard (Kilit Modu Geçersiz Kılındı/Standart)</li> <li>Lock Mode Enable/Secondary (Kilit Modu Etkin/İkincil)</li> </ul>
<b>MEBx Hotkey</b>	<p>MEBx Hotkey (MEBx Geçiş Tuşu) işlevinin sistem önyüklemesi sırasında etkinleştirilip etkinleştirilmeyeceğini belirlemenizi sağlar.</p> <p>Varsayılan Ayar: Enable MEBx Hotkey (MEBx Geçiş Tuşu'nu Etkinleştir)</p>
<b>Fastboot</b>	<p>Bazı uyumluluk adımlarını atlayarak önyükleme işlemini hızlandırmanızı sağlar. Seçenekler şunlardır:</p> <ul style="list-style-type: none"> <li>Minimal (Minimum)</li> <li>Thorough (Kapsamlı) (varsayılan)</li> <li>Auto</li> </ul>
<b>Extended BIOS POST Time</b>	<p>İlave bir önyükleme öncesi gecikmesi oluşturmanızı sağlar. Seçenekler:</p> <ul style="list-style-type: none"> <li>0 saniye. Bu seçenek varsayılan olarak etkindir.</li> <li>5 saniye</li> <li>10 saniye</li> </ul>

## Sanallaştırma desteği ekran seçenekleri

<b>Seçenek</b>	<b>Açıklama</b>
<b>Virtualization</b>	<p>Intel Virtualization Teknolojisini etkinleştirmenizi veya devre dışı bırakmanızı sağlar.</p> <p>Enable Intel Virtualization Technology (Etkin Intel Sanallaştırma Teknolojisi) (varsayılan).</p>
<b>VT for Direct I/O</b>	<p>Virtual Machine Monitor'un (VMM), doğrudan G/Ç için Intel® Virtualization teknolojisi tarafından sunulan ek donanım yeteneklerini kullanmasını etkinleştirir ya da devre dışı bırakır.</p> <p>Doğrudan G/Ç için VT'yi Etkinleştir özelliği – varsayılan olarak etkindir.</p>
<b>Trusted Execution</b>	<p>Bu seçenek bir Measured Virtual Machine Monitor'un (Ölçülmüş Sanal Makine Monitörü) (MVMM) Intel Trusted Execution (Intel Güvenilir Yürütme) teknolojisi tarafından sağlanan ilave donanım özelliklerini kullanarak kullanamayacağını belirler. Bu özelliğin kullanılması için TPM Sanallaştırma Teknolojisi ve doğrudan G/Ç için Sanallaştırma teknolojisi etkinleştirilmelidir.</p> <p>Güvenilir Yürütme - varsayılan olarak devre dışıdır.</p>

## Kablosuz ekran seçenekleri

### Seçenek

### Açıklama

#### Kablosuz

Kablosuz teknolojiyle denetlenebilecek kablosuz cihazları seçmenizi sağlar. Seçenekler:

- WWAN
- GPS (WWAN Modülünde)
- WLAN/WiGig
- Bluetooth

Tüm seçenekler varsayılan olarak etkindir.

**NOT:** WLAN ve WiGig'de etkinleştirme ve devre dışı bırakma kontrolleri birleştirilmiştir ve bağımsız olarak etkinleştirilip devre dışı bırakılamazlar.

#### Kablosuz Aygıt Etkinleştirme

Dahili kablosuz aygıtları etkinleştirmenizi veya devre dışı bırakmanızı sağlar.

- WWAN/GPS
- WLAN/WiGig
- Bluetooth

Tüm seçenekler varsayılan olarak etkindir.

## Bakım ekran seçenekleri

### Seçenek

### Açıklama

#### Service Tag

Bilgisayarınızın Service Tag'ını (Servis Etiketini) gösterir.

#### Asset Tag

Önceden bir demirbaş etiketi belirlenmemişse, bir sistem demirbaş etiketi oluşturmanızı sağlar. Bu seçenek varsayılan olarak ayarlanmamıştır.

#### BIOS Downgrade

Bu, önceki revizyonlara ilişkin sistem belleğinin yanıp sönmelerini kontrol eder.

#### Data Wipe

Bu alan, kullanıcıların tüm dahili depolama aygıtlarından verileri güvenli bir şekilde silmesini sağlar. Etkilenen cihazlar listesi aşağıda verilmiştir:

- Internal HDD
- Internal SSD
- Dahili Msata
- Internal eMMC

#### BIOS Recovery

Bu alan kullanıcı birincil sabit sürücüsü veya harici USB anahtarındaki kurtarma dosyasından bozulan belli BIOS koşullarından kurtarmanızı sağlar.

- Sabit Sürücüden BIOS Kurtarma (varsayılan olarak etkin)

## Sistem Günlüğü ekran seçenekleri

### Seçenek

### Açıklama

#### BIOS Events

Sistem Kurulumu (BIOS) POST olaylarını görüntülemenizi ve silmenizi sağlar.

#### Thermal Events

Sistem Kurulumu (Termal) olaylarını görüntülemenizi ve silmenizi sağlar.

#### Power Events

Sistem Kurulumu (Güç) olaylarını görüntülemenizi ve silmenizi sağlar.

## BIOS'u Güncelleştirme

Sistem kartını değiştirirken veya bir güncelleme hazır olduğunda BIOS'unuzu da (Sistem Kurulumu) güncellenenizi öneririz. Dizüstü bilgisayarlarda, bilgisayar pilinizin tamamen şarj edilmiş olduğundan ve bir elektrik prizine takılı olduğundan emin olun



1. Bilgisayarı yeniden başlatın.
2. **Dell.com/support** adresine gidin.
3. **Service Tag (Servis Etiketi)** veya **Express Service Code (Express Servis Kodu)** bilgilerini girip **Submit (Gönder)** düğmesine tıklayın.
  - NOT:** Servis Etiketini bulmak için, **Etiketim Nerede?** ögesine tıklayın.
  - NOT:** Servis Etiketinizi bulamıyorsanız **Detect My Product (Ürünümü Algıla)** seçeneğine tıklayın. Ekrandaki talimatlarla devam edin.
4. Servis Etiketini bulamazsanız, bilgisayarınızın Ürün Kategorisi'ne tıklayın.
5. Listedeki **Ürün Türü'nü** seçin.
6. Bilgisayar modelinizi seçtiğinizde, bilgisayarınızın **Ürün Destek** sayfası görüntülenir.
7. **Sürücülerini AI** ögesine ve **Tüm Sürücülerini Görüntüle** ögesine tıklayın. Sürücüler ve İndirilenler sayfası açılır.
8. Sürücüler ve İndirmeler ekranında, **İşletim Sistemi** açılan listesinden **BIOS'u seçin**.
9. En son BIOS dosyasını belirleyip **Dosyayı İndir** düğmesine tıklayın.

Hangi sürücüler için güncelleme gerektiğini de analiz edebilirsiniz. Bunu ürününüz için yapmak istiyorsanız **Analyze System for Updates (Sistemi Güncellemeler için Analiz Et)** seçeneğine tıklayıp ekrandaki talimatları izleyin.
10. **Please select your download method below (Lütfen aşağıdaki pencereden indirme yönteminizi seçin)** penceresinde tercih ettiğiniz indirme yöntemini seçin; **Download File (Dosya İndir)**'e tıklayın. Ardından **Dosya İndirme** penceresi açılır.
11. Dosyayı bilgisayarınıza kaydetmek için **Kaydet'i** tıklayın.
12. Bilgisayarınıza güncelleştirilmiş BIOS ayarlarını kurmak için **Çalıştır'a** tıklayın. Ekrandaki yönergeleri izleyin.
  - NOT:** BIOS sürümünün 3 sürümden fazla güncellenmesi önerilmez. Örneğin: BIOS'u 1.0'dan 7.0'a güncellemek istiyorsanız önce sürüm 4.0'ı yükleyip ardından sürüm 7.0'ı yükleyin.

## Sistem ve kurulum parolası

Bilgisayarınızı güvenceye almak için bir sistem parolası ve bir kurulum parolası oluşturabilirsiniz.

Parola türü	Açıklama
<b>System Password (Sistem Parolası)</b>	Sisteminize oturum açmak için girmeniz gereken paroladır.
<b>Setup password (Kurulum parolası)</b>	Bilgisayarınızın BIOS ayarlarına erişmek ve burada değişiklikler yapmak için girmeniz gereken paroladır.

**⚠ DİKKAT:** Parola özellikleri, bilgisayarınızdaki veriler için temel bir güvenlik seviyesi sağlar.

**⚠ DİKKAT:** Kilitli değilse veya sahihsiz bırakılmışsa, bilgisayarınızdaki verilere herkes erişebilir.

**ⓘ NOT:** Bilgisayarınız, sistem ve kurulum parolası devre dışı halde teslim edilir.

## Bir sistem parolası ve kurulum parolası atama

Yalnızca **Parola Durumu Kilitli Değil** ise yeni bir **Sistem Parolası** ve/veya **Kurulum Parolası** atayabilirsiniz veya mevcut **Sistem Parolası** ve/veya **Kurulum Parolası** ögesini değiştirebilirsiniz. Parola Durumu **Kilitli** ise Sistem Parolasını değiştiremezsiniz.

**ⓘ NOT:** Parola anahtarı ayarı devre dışıysa, mevcut Sistem Parolası ve Kurulum Parolası silinir ve bilgisayarda oturum açmak için sistem parolasını vermeniz gerekmez.

Sistem kurulumuna girmek için, gücü açtıktan veya yeniden başlattıktan hemen sonra F2 tuşuna basın.

1. **System BIOS (Sistem BIOS'u)** veya **System Setup (Sistem Kurulumu)** ekranında, **System Security (Sistem Güvenliği)** ögesini seçip Enter tuşuna basın.

**System Security (Sistem Güvenliđi)** ekranı görüntülenir.

- System Security (Sistem Güvenliđi)** ekranında, **Password Status (Parola Durumunun) Unlocked (Kilitli Deđil)** olduđunu dođrulayın.
- System Password (Sistem Parolası)** öđesini seçin, sistem parolanızı girin ve Enter veya Tab tuşuna basın.  
Sistem parolasını atamak için şu yönergeleri kullanın:
  - Bir parola en çok 32 karaktere sahip olabilir.
  - Parola 0 ila 9 arasındaki sayıları içerebilir.
  - Yalnızca küçük harfler geçerlidir, büyük harflere izin verilmez.
  - Yalnızca şu özel karakterlere izin verilir: boşluk, ("), (+), (.), (-), (.), (/), (:), ([), (\), (]), (^).Sorulduğunda sistem parolasını tekrar girin.
- Önceden girmiş olduđunuz sistem parolasını girin ve **OK (Tamam)** tuşuna basın.
- Setup Password (Kurulum Parolası)** öđesini seçin, sistem parolanızı girin ve Enter veya Sekme tuşuna basın. Bir mesaj kurulum parolasını yeniden girmenizi ister.
- Önceden girmiş olduđunuz sistem parolasını girin ve **OK (Tamam)** tuşuna basın.
- Esc tuşuna bastığınızda, bir mesaj görüntülenerek deđişiklikleri kaydetmenizi sađlar.
- Deđişiklikleri kaydetmek için Y tuşuna basın.  
Bilgisayar yeniden başlatılır.

## Mevcut bir sistem ve/veya kurulum parolasını silme veya deđiştirme

Mevcut Sistem ve/veya Kurulum parolasını silmeyi ya da deđiştirmeyi denemeden önce, **Parola Durumu**'nun Kilitli (Sistem Kurulumunda) olduđundan emin olun. **Parola Durumu** Kilitli ise mevcut Sistem veya Kurulum parolasını silemezsiniz veya deđiştiremezsiniz.

Sistem Kurulumuna girmek için, gücü açtıktan veya yeniden başlattıktan hemen sonra F2 tuşuna basın.

- System BIOS** veya **System Setup** ekranında, **System Security** öđesini seçip Enter tuşuna basın.  
**System Security** ekranı görüntülenir.
- System Security** ekranında, **Password Status Unlocked** olduđunu dođrulayın.
- System Password** öđesini seçin, mevcut sistem parolasını deđiştirin veya silin ve Enter veya Tab tuşuna basın.
- Setup Password** öđesini seçin, mevcut sistem parolasını deđiştirin veya silin ve Enter veya Tab tuşuna basın.



**NOT:** Sistem ve/veya Kurulum parolasını deđiştiriyorsanız sorulduğunda yeni parolayı yeniden girin. Sistem ve/veya Kurulum parolasını siliyorsanız sorulduğunda silme işlemini onaylayın.

- Esc tuşuna bastığınızda, bir mesaj görüntülenerek deđişiklikleri kaydetmenizi sađlar.
- Deđişiklikleri kaydetmek ve System Setup'tan çıkmak için Y tuşuna basın.  
Bilgisayar yeniden başlatılır.

## Tanılamalar

Bilgisayarınızla ilgili bir sorunla karşılaşırsanız, teknik yardım için Dell'e başvurmadan önce ePSA tanılamalarını çalıştırın. Tanılamanın amacı sisteminizin donanımını ek donanım gerekmeden veya veri kaybı riski olmaksızın sınamaktır. Sorunu kendiniz çözemiyorsanız, servis ve destek personeli sorunu çözmenize yardımcı olmak için tanılama sonuçlarını kullanabilir.

### Konular:

- Gelişmiş Yükleme Öncesi Sistem Değerlendirmesi - (ePSA) tanılamaları
- Aygıt durumu ışıkları
- Pil durum ışıkları

## Gelişmiş Yükleme Öncesi Sistem Değerlendirmesi - (ePSA) tanılamaları

ePSA tanılması (sistem tanılması olarak da bilinir) donanımınızın eksiksiz kontrolünü gerçekleştirir. ePSA, BIOS'a tümleşiktir ve BIOS tarafından dahili olarak başlatılır. Tümleşik sistem tanılması belirli aygıt grupları veya aygıtlar için bir dizi seçenek sağlayarak şunları yapmanıza izin verir:





- Sınamaları otomatik olarak veya etkileşimli modda çalıştırma
- Sınamaları tekrarlama
- Sınama sonuçlarını görüntüleme veya kaydetme
- Başarısız aygıt(lar) hakkında ekstra bilgi sağlamak için ek sınama seçeneklerini ortaya koymak üzere kapsamlı sınamalar çalıştırma
- Sınamaların başarılı bir şekilde tamamlandığını bildiren durum mesajlarını görüntüleme
- Sınama sırasında karşılaşılan sorunlar hakkında size bilgi veren hata mesajlarını görüntüleme

**⚠ DİKKAT: Yalnızca bilgisayarınızı sınamak için sistem tanılmasını kullanın. Bu programı diğer bilgisayarlarla kullanmak, geçersiz sonuçlara veya hata mesajlarına neden olabilir.**

**ⓘ NOT:** Belirli aygıtlara ait bazı sınamalar kullanıcı etkileşimi gerektirir. Tanılama sınamaları gerçekleştirilirken, her zaman bilgisayar terminalinde olduğunuzdan emin olun.

## Aygıt durumu ışıkları

Tablo 2. Aygıt durumu ışıkları

Simge	Ad	Açıklama
	Güç durum ışığı	Bilgisayarı açtığınızda yanar ve bilgisayar güç yönetimi moduna geçtiğinde yanıp söner.
	Sabit sürücü durum ışığı	Bilgisayar veri okur veya yazarken yanar.
	Pil şarj göstergesi	Pilin şarj durumunu göstermek için sabit biçimde yanar veya yanıp söner. <b>ⓘ NOT:</b> Pil şarj LED gösterge kodları için aşağıdaki tabloya bakın.
	WiFi göstergesi	Kablosuz ağ etkinleştirildiğinde yanar.

Aygıt durum LED'leri, genellikle klavyenin üst kısmında veya sol kenarında bulunur. Bunlar; depolama, pil ve kablosuz aygıtların bağlantı ve etkinliğini göstermek için kullanılır. Bu kullanımlar dışında sisteme yönelik olası bir arıza durumunda da arıza tanılama aracı olarak kullanışlı olabilirler.

**ⓘ NOT:** Güç durum ışığının konumu sisteme göre değişiklik gösterebilir.

Aşağıdaki tabloda olası arızalar meydana geldiğinde LED kodlarının nasıl okunduğu görülmektedir.

**Tablo 3. Pil şarj LED göstergesi**

Sarı yanıp sönen desen	Problem tanımı	Önerilen çözüm
2,1	CPU	CPU arızası
2,2	Sistem kartı: BIOS ROM	Sistem kartı BIOS bozulmasını veya ROM hatasını kapsar
2, 3	Bellek	Bellek/RAM algılanmadı
2,4	Bellek	Bellek/RAM hatası
2,5	Bellek	Geçersiz bellek takılı
2,6	Sistem kartı: Yonga Seti	Sistem kartı / Yonga seti
2,7	LCD	Sistem kartını yerine takın
3,1	RTC Güç Arızası	CMOS pil arızası
3,2	PCI/Video	PCI ya da ekran kartı/yonga arızası

Yanıp sönen modelleri, rakamlardan oluşan 2 setten oluşur. Şu şekilde temsil edilir: (İlk Grubu: Sarı yanıp söner, İkinci Grup: Beyaz yanıp söner)

**NOT:**

- İlk Grup:, LED'i, ardından LED kapalı iken 1,5 saniye kısa bir duraklamayla 1 ila 9 kez yanıp söner. (Bu Sarı renktir)
- İkinci Grup:, LED'i 1 ila 9 kez yanıp söner, ardından sonraki döngü tekrar başlamadan önce 1,5 saniye daha uzun bir duraklama olur. (Bu Beyaz renk)

Örneğin: Bellek algılanmadı (2,3), Pil LED'i sarı renkte iki kez yanıp söner ve duraklar ardından beyaz renk üç kez yanıp söner. Pil LED'i, bir sonraki döngü kendini tekrarlamadan önce 3 saniye için duraklayacaktır.




## Pil durum ışıkları

Bilgisayar bir elektrik prizine bağlıysa, pil durum ışığı aşağıdaki gibi yanar:

<b>Sırayla sarı ve beyaz olarak yanıp sönmeye</b>	Kimliği doğrulanmamış veya desteklenmeyen, Dell AC adaptör dışında bir adaptör dizüstünüze takılmış.
<b>Sırayla sarı ve sürekli beyaz olarak yanıp sönmeye</b>	AC adaptör varken geçici pil arızası.
<b>Sürekli yanıp sönen sarı ışık</b>	AC adaptör varken kalıcı pil arızası.
<b>Işık kapalı</b>	AC adaptör varken pil tam şarj modunda.
<b>Beyaz ışık açık</b>	AC adaptör varken pil şarj modunda.

## Özellikler

**NOT:** Özellikler bölgeye göre değişebilir. Bilgisayarınızın yapılandırması hakkında daha fazla bilgi için:

- Windows 10'da, **Başlat**  > **Ayarlar** > **Sistem** > **Hakkında** öğesine tıklayın ya da dokununuz.
- Windows 8.1 ve Windows 8'de, **Başlat**  > **PC Ayarları** > **PC ve aygıtlar** > **PC Bilgileri** üzerine dokununuz veya tıklayınız.
- Windows 7'de, **Başlat**  üzerine tıklayınız, **Bilgisayarım**'a sağ tıklayınız ve **Özellikler**'i seçiniz.

**Tablo 4. Sistem Bilgileri**

Özellik	Özellik
Yonga seti	Skylake
DRAM veri yolu genişliği	64 bit
Flash EPROM	SPI 32 Mbit, 64 Mbit
PCIe veri yolu	100 MHz
Harici Veriyolu Frekansı	DMI (5GT/s)

**Tablo 5. İşlemci**

Özellik	Özellik
Türler	Intel Core i3 / i5 / i7
L3 önbellek	3 MB, 4MB, 6 MB ve 8 MB

**Tablo 6. Bellek**

Özellik	Özellik
Bellek konektörü	İki SODIMM yuvası
Bellek kapasitesi	4 GB ve 8 GB
Bellek türü	DDR4 SDRAM (1600 MHz ~ 2400 MHz )
Minimum bellek	4 GB
Maksimum bellek	16 GB

**Tablo 7. Depolama - 512 GB M.2 2280 PCIeSSD**

Özellik	Özellik
Kapasite (GB)	512
Boyutlar mm (G x D x Y)	22 x 80 x 2,38
Arayüz türü ve Maksimum hız	PCIe Gen3 8 Gb/sn (4 hatta kadar)
MTBF	800k saat
Mantıksal Blokları	1,000,215,216
<b>Güç Kaynağı:</b>	
Güç Tüketimi (yalnızca referans için)	Boşta 1,7 W, Aktif 4,5 W

**Tablo 7. Depolama - 512 GB M.2 2280 PCIeSSD (devamı)**

Özellik	Özellik
<b>Ortam Çalışma Koşulları (Yoğunlaşmayan):</b>	
Sıcaklık Aralığı	0°C ila 70°C
Bağıl Nem Aralığı	%10 ila %90
Çalışma Dışı Şok (0,5 ms)	1500 G
<b>Ortam Çalışma Dışı Koşulları (Yoğunlaşmayan):</b>	
Sıcaklık Aralığı	-40°C ila 70°C
Bağıl Nem Aralığı	%5 ila %95

**Tablo 8. Ses**

Özellik	Özellik
Tür	Dört kanallı yüksek tanımlı ses
Denetleyici	Realtek ALC3235
Stereo dönüştürme	24-bit (analog ve dijital, dijital ve analog arası)
Arabirim:	
Dahili	Yüksek tanımlı ses
Harici	Mikrofon girişi, stereo kulaklıklar ve mikrofonlu kulaklık konektörü
Hoparlörler	İki
Dahili hoparlör yükselticisi	Kanal başına 2 W (RMS)
Ses seviyesi denetimleri	Kısayol tuşları

**Tablo 9. Video**

Özellik	Özellik
Tür	Sistem kartında tümleşik
Denetleyici:	
UMA	Intel HD Graphics 5500
Veri yolu	PCI-E Gen2 x4
Harici ekran desteği	<ul style="list-style-type: none"><li>Bir adet HDMI 2560x1440, 30 Hz'de</li><li>Bir adet mDP 1920 x 1200 piksel</li></ul> <b>i</b> <b>NOT:</b> Yerleştirme istasyonu üzerinden bir adet VGA, iki DP/DVI bağlantı noktasını destekler.

**Tablo 10. Kamera**

Özellik	Özellik
HD kamera çözünürlüğü	1280 X 720 piksel (Dokunmatik olmayan)
FHD kamera çözünürlüğü	1920 X 1080 piksel (Dokunmatik)
Video Çözünürlüğü (maksimum)	1280 x 720 piksel
Köşegen görüntüleme açısı	74°

**Tablo 11. İletişim**

Özellik	Özellik
Ağ adaptörü	10/100/1000 Mb/s Ethernet (RJ-45)

**Tablo 11. İletişim (devamı)**

Özellik	Özellik
Kablosuz	Dahili kablosuz yerel ağ (WLAN) ve kablosuz geniş alan ağı (WWAN) <ul style="list-style-type: none"><li>• Bluetooth 4.0</li></ul>

**Tablo 12. Bağlantı Noktaları ve Konektörler**

Özellik	Özellik
Ses	Bir mikrofon/stereo kulaklık/hoparlör konektörü
Video	<ul style="list-style-type: none"><li>• bir HDMI</li><li>• bir mDP</li></ul>
Ağ adaptörü	RJ-45 konektörü
USB 3.0	İki adet USB 3.0, biri PowerShare
Bellek kartı okuyucu	SD4.0'a kadar destekler
Mikro Evrensel Abone Kimlik Modülü (uSIM) kartı	Bir
Bağlantı istasyonu bağlantı noktası	Bir
Akıllı Kart	Bir

**Tablo 13. Ekran**

Özellik	Özellik	
Model	<b>Latitude 7470</b>	<b>Latitude E7470</b>
Tür	HD	FHD W/Dokunmatik
<b>Boyutlar:</b>		
Yükseklik	181,4 mm (7,14 inç)	194,9 mm (7,67 inç)
Genişlik	290,5 mm (11,4 inç)	302,8 mm (11,9 inç)
Diyagonal	3,0 mm (0,1 inç)	5,95 mm (0,23 inç)
Maksimum çözünürlük	1366 x 768	1920 x 1080
Yenileme hızı	60 Hz/48 Hz	60 Hz/48 Hz
<b>Minimum Görüntü Açıları:</b>		
Yatay	+/-40°	+/-80°
Dikey	+10°/-30°	+/-80°
Piksel aralığı	0,2025 x 0,2025	0,144 x 0,144

**Tablo 14. Klavye**

Özellik	Özellik
Tür	<ul style="list-style-type: none"><li>• Tek işaretli, arkadan aydınlatmalı olmayan klavye</li><li>• Çift işaretli, arkadan aydınlatmalı klavye</li></ul>
Düzen	QWERTY
Tuş sayısı:	
ABD	85
İngiltere	86
Japonya	89
Brezilya	87

**Tablo 14. Klavye (devamı)**

Özellik	Özellik
Boyut:	
X (anahtar aralığı)	19,05 mm
Y (anahtar aralığı)	19,05 mm

**Tablo 15. Dokunmatik ped**

Özellik	Özellik
Model	Latitude 7470/E7470
<b>Aktif Alan:</b>	
X eksen	99,5 mm
Y eksen	53,0 mm

**Tablo 16. Pil**

Özellik	Özellik
Tür	<ul style="list-style-type: none"><li>ExpressCharge içeren 3 hücreli Lityum Polimer pil</li><li>ExpressCharge içeren 4 hücreli Lityum Polimer pil</li></ul>
Model	<b>Latitude 7470</b> <b>Latitude E7470</b>
	3 hücreli 4 hücreli
<b>Boyutlar:</b>	
Derinlik	105,9 mm (4,17 inç)
Yükseklik	6,1 mm (0,24 inç)
Genişlik	181,00 mm (7,13 inç) 283,00 mm (11,14 inç)
Ağırlık:	189,3 g (042 lb) 290,3 g (0,85 lb)
Gerilim	11,10 VDC 7,40 VDC
Çalışma ömrü	300 boşalma/şarj döngüsü
Sıcaklık aralığı:	
Çalışma	Şarj: 0°C ila 50°C (32°F ila 158°F) Deşarj: 0°C ila 70°C ( 32°F ila 122°F)
Çalışma Dışı	-20°C ila 65°C (4°F ila 149°F)
Düğme pil	3 V CR2032 lityum düğme pil

**Tablo 17. AC Adaptörü**

Özellik	Özellik
Tür	65 W ve 90 W
Giriş gerilimi	90 VAC – 264 VAC
Giriş akımı (maksimum)	1,50 A
Giriş frekansı	47 Hz ila 63 Hz
Çıkış gücü	65 W ve 90 W
Çıkış akımı	3,34 A ve 4,62 A
Dereceli çıkış gerilimi	19,5 VDC



**Tablo 17. AC Adaptörü (devamı)**

Özellik	Özellik
Ağırlık	230 g (65 W) ve 285 g (90 W)
Boyutlar	107x46x29,5 mm (65 W) / 130x66x22 mm (90 W)
<b>Sıcaklık aralığı:</b>	
Çalışma	0°C - 40°C (32°F - 104°F)
Çalışma Dışı	-40°C - 70°C (-40°F - 158°F)

**Tablo 18. Fiziksel**

Özellik	Latitude 7470/E7470 Dokunmatik olmayan	Latitude 7470/E7470 Dokunmatik
Ön Yükseklik	17,2 mm (0,68 inç)	18,20 mm (0,72 inç)
Arka Yükseklik	19,4 mm (0,76 inç)	21,8 mm (0,82 inç)
Genişlik	334,00 mm (13,14 inç)	
Derinlik	232,0 mm (9,13 inç)	
Ağırlık (3 hücreli pille)	1,51 kg (3,33 lb)	1,65 kg (3,65 lb)

**Tablo 19. Ortam**

Özellik	Özellik
<b>Sıcaklık:</b>	
Çalışma	0°C - 60°C (32°F - 140°F)
Depolama	-51°C - 71°C (-59°F - 159°F)
<b>Bağıl nem (en yüksek):</b>	
Çalışma	%10 - %90 (yoğuşmasız)
Depolama	%5 - %95 (yoğuşmasız)
<b>Yükseklik (en çok):</b>	
Çalışma	-15,2 m ila 30482000 m (-50 ila 10.0006560 fit) 0° - 35°C
Çalışma Dışı	-15,24 m ila 10.668 m (-50 fit ila 35.000 fit)
Havadan geçen madde düzeyi	ISA-S71.04-1985 ile tanımlanan biçimde G2 veya daha düşük

## Dell'e Başvurma

**NOT:** Etkin bir İnternet bağlantınız yoksa, başvuru bilgilerini satış faturanızda, irsaliyede, fişte veya Dell ürün kataloğunda bulabilirsiniz.

Dell birden fazla çevrimiçi ve telefon tabanlı destek ve servis seçeneği sunar. Kullanılabilirlik ülkeye ve ürüne göre değişir ve bazı hizmetler bulunduğunuz bölgede olmayabilir. Satış, teknik destek veya müşteri hizmetleri ile ilgili konularda Dell'e başvurmak için:

1. **Dell.com/support** adresine gidin.
2. Destek kategorinizi seçin.
3. Sayfanın altındaki **Ülke/Bölge Seçin** açılan menüsünden ülkenizi veya bölgenizi doğrulayın.
4. Gereksiniminize uygun hizmet veya destek bağlantısını seçin.